



Bedienungsanleitung

DocuPen RC800



PLANON SYSTEM SOLUTIONS INC.



Rechtliche und sonstige Hinweise

Änderungen des Inhalts dieser Veröffentlichung sind vorbehalten.

Kein Teil dieser Veröffentlichung darf ohne vorherige schriftliche Genehmigung von Planon Systems Solutions Inc. in irgendeiner Form, weder elektronisch noch mechanisch, zu irgendeinem Zweck reproduziert oder übertragen werden.

Planon Systems Solutions Inc. liefert keine Zusicherungen oder Garantien in Bezug auf Schadenersatz oder Leistungen, die beim ordnungsgemäßen Gebrauch dieser Einheit zu erwarten sind, oder irgendwelche Forderungen Dritter, die auf Grund von unsachgemäßer Verwendung dieser Einheit entstanden sind.

KEINESFALLS HAFTEN VERKÄUFER FÜR IRGENDWELCHE DIREKTEN, ZUFÄLLIGEN ODER FOLGESCHÄDEN IRGEND EINER ART ODER VERLUSTE ODER KOSTEN, DIE AUS EINEM DEFEKTEN PRODUKT ODER DER VERWENDUNG DIESES PRODUKTS RESULTIEREN.

Marken

Docuport DocuPen™ ist eine eingetragene Marke von Docuport Incorporated. PaperPort Copyrights OCR-Technologie von ScanSoft® Inc. Alle Rechte vorbehalten. Copyright Outside In® Viewer Technology © Inso Corporation. Alle Rechte vorbehalten. Copyright © 2004 Planon System Solutions Inc. Alle Rechte vorbehalten.

Alle anderen Produkt- oder Firmennamen sind Marken oder eingetragene Marken ihrer jeweiligen Inhaber.

Aufsichtsrechtliche Information

Dieses Gerät erfüllt die Anforderungen von Abschnitt 15 der FCC-Vorschriften. Dem Betrieb liegen die folgenden zwei Bestimmungen zugrunde: (1) dieses Gerät darf keine schädlichen Störungen verursachen, und (2) dieses Gerät muss eventuell empfangenen Störungen, darunter auch Störungen, die einen unerwünschten Betrieb verursachen, standhalten.

Kanada ICES 003, Ausgabe 3

Dieses digitale Gerät der Klasse B entspricht der kanadischen Norm ICES-003.

Planon System Solutions Inc.

5484 Tomken Rd. Unit 19

Mississauga, Ontario. L4W 2Z6

Tel.: (905) 507-3926 Fax (905) 624-6629

E-Mail: planon@planon.com Website: www.planon.com

Helpline: 1-877-DOCUPEN (362-8736)

Inhalt

<i>EINLEITUNG</i>	5
<i>Kontrolle des Inhalts</i>	5
<i>Leistungsmerkmale des DocuPen RC800</i>	6
<i>Einschalt-/Auflösungstaste</i>	6
<i>Farbmodustaste</i>	6
<i>Treiber- und Softwareinstallation</i>	7
<i>Softwareinstallation</i>	8
<i>Installation der Software PaperPort</i>	10
<i>Installation des USB-Treibers</i>	11
<i>Herunterladen der gescannten Bilder</i>	14
<i>Verwenden von PaperPort</i>	14
<i>Speichern der gescannten Bilder</i>	16
<i>Löschen des DocuPen-Speichers</i>	17
<i>SCANNEN</i>	18
<i>Scaneinstellungen</i>	18
<i>LED-Anzeigen</i>	19
<i>Profilkonfigurator</i>	20
<i>KALIBRIERUNG</i>	22
<i>Farbkalibrierung</i>	22
<i>Walzenkalibrierung</i>	24
<i>Entfernen von Kratzern</i>	26
<i>Vor dem Scannen zu beachtende Aspekte</i>	27
<i>Interner Speicher und externe Speicherkarte</i>	28
<i>ANHANG</i>	29
<i>A. DocuPen RC800 Spezifikationen</i>	29
<i>B. Richtige Handhabung und sichere Verwendung</i>	30
<i>C. Technischer Kundendienst</i>	30

Einleitung

Vielen Dank für den Kauf des tragbaren Scanners DocuPen RC800.

Der DocuPen RC800 ist ein schnelles und einfaches Werkzeug, das man überallhin mitnehmen kann, um über eine glatte, ebene Oberfläche zu gleiten und Schwarzweiß- und Farbbilder zu erfassen.

Wir empfehlen, Ihren DocuPen vor dem ersten Einsatz vollständig aufzuladen. Sie können den DocuPen aufladen, indem Sie ihn einfach in einen USB-Port einstecken. Die vollständige Aufladung des DocuPen dauert etwa 50 Minuten.

Dieses Handbuch enthält Anleitungen zum Scannen von Dokumenten mit dem DocuPen RC800 und zum Herunterladen der gescannten Bilder auf Ihren PC.

Bitte lesen Sie diese Anleitungen sorgfältig, um eine optimale Leistung und längere Lebensdauer des Gerätes zu erreichen. Bewahren Sie dieses Handbuch zur späteren Bezugnahme auf.

Wenn Sie Fragen haben, weitere Informationen benötigen oder bei der Installation oder Benutzung Schwierigkeiten haben, wenden Sie sich bitte an unseren Kundendienst:

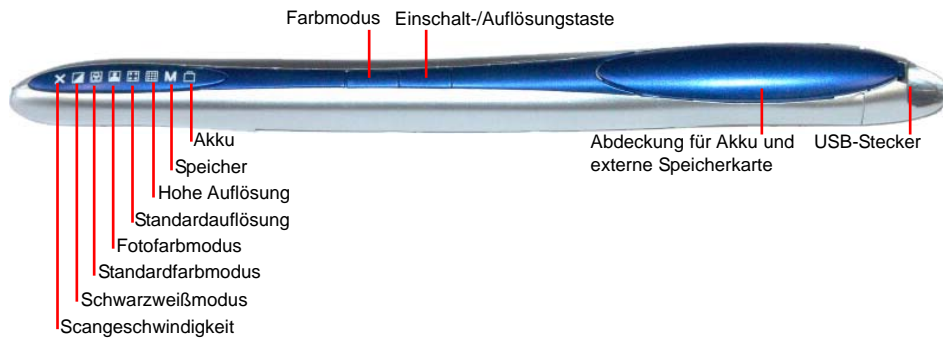
support@planon.com
1-877-DOCUPEN oder
1-905-507-3926

Kontrolle des Inhalts

Die folgenden Komponenten gehören zu Ihrem DocuPen-Produktpaket:

- Der DocuPen RC800
- USB-Kabel zur Kommunikation mit dem PC (Mac) und zum Aufladen
- Installations-CD mit dem DocuPen PenTwain-Treiber, der eigenständigen Anwendung DocuPen und der Software PaperPort
- Kurzanleitung
- Lederetui

Leistungsmerkmale des DocuPen RC800



Der DocuPen Scanner weist auf der Oberseite **zwei Steuertasten** auf. Auf der linken Seite des DocuPen geben acht LEDs die Scaneinstellungen an, auf der rechten Seite befindet sich die **Abdeckung für den Akku und die externe Speicherkarte** sowie der **USB-Anschluss**. Mit Hilfe der Steuertasten können Sie den gewünschten Farbmodus und die Scanauflösung wählen. Die LEDs auf der linken Seite des Scanners zeigen den von Ihnen gewählten Modus an.

Einschalt-/Auflösungs-taste

Drücken Sie einmal die **Einschalt-/Auflösungstaste**, um den DocuPen einzuschalten. Der DocuPen schaltet sich mit der Standard- oder der zuletzt verwendeten Konfiguration ein. Die entsprechenden LEDs leuchten. Ausführliche Informationen zu den verschiedenen Konfigurationen enthält der Abschnitt „Scaneinstellungen - LED-Anzeigen“ auf Seite 19.

Drücken Sie die **Einschalt-/Auflösungstaste** erneut, um zwischen Standardauflösung und hoher Auflösung umzuschalten. Es gibt jeweils zwei Einstellungen für Standardauflösungen und hohe Auflösungen, die über das Dialogfeld **Profile Configurator (Profilkonfigurator)** (siehe Abschnitt „Scaneinstellungen“ auf Seite 20) vorgenommen werden können. Die entsprechenden Auflösungs-LEDs leuchten auf.

Wenn der Scanvorgang abgeschlossen ist, speichert der DocuPen die Daten im Speicher und schaltet sich automatisch aus. Zu Sicherheitszwecken können Sie den DocuPen auch manuell ausschalten, indem Sie die **Einschalt-/Auflösungstaste** 5 Sekunden lang gedrückt halten.

Farbmodus taste

Drücken Sie die **Farbmodustaste** zur Auswahl des gewünschten Farbmodus. Es stehen drei Farbmodi zur Verfügung: Schwarzweiß, Standardfarbe und Fotofarbe. Die entsprechenden Farbmodus-LEDs leuchten auf. Wenn **Farbmodus** und **Auflösung** eingestellt sind, können Sie den DocuPen langsam über Ihr Dokument nach unten ziehen.

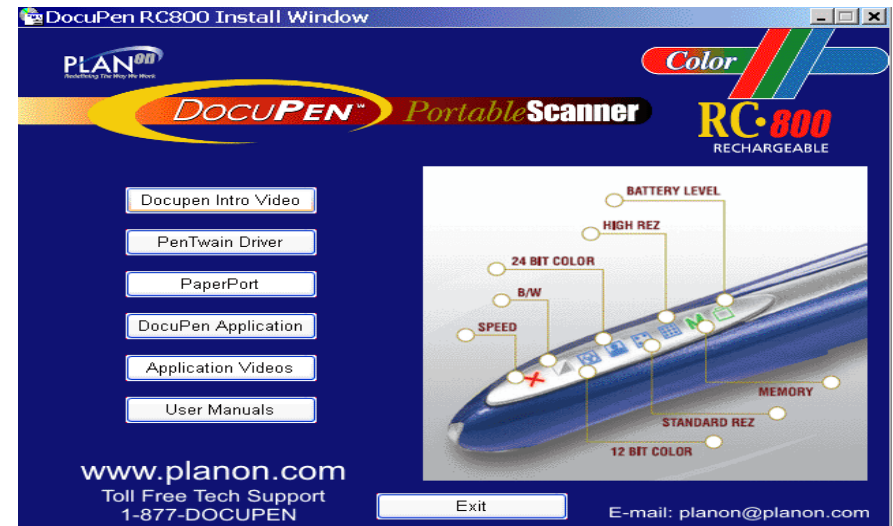
Treiber- und Softwareinstallation

Bevor Sie mit dem DocuPen RC800 arbeiten können, müssen Sie die erforderlichen Treiber installieren. Legen Sie die DocuPen RC800 Installations-CD in Ihr CD-Laufwerk ein und folgen Sie den Anweisungen auf dem Bildschirm.

Der DocuPen kommuniziert mit Ihrem Computer über einen proprietären Twain-Treiber. Nach der Installation steht der DocuPen-Treiber allen Twain-kompatiblen Windows-Anwendungen wie PaperPort, Windows Imaging usw. zur Verfügung. So wird sichergestellt, dass die gescannten Bilder auf Ihren Computer heruntergeladen werden können.

Systemanforderungen für DocuPen-Treiber: Bevor Sie den DocuPen PenTwain-Treiber installieren, vergewissern Sie sich, dass Ihr Computer die folgenden Mindestsystemanforderungen erfüllt:

Microsoft Windows 2000/NT/ME/XP
CD-ROM zur Treiberinstallation



Wenn die Installations-CD in das CD-Laufwerk eingelegt wurde, wird das **DocuPen RC800 Install Window (DocuPen RC800 Installationsfenster)** angezeigt (siehe oben).

Wenn Sie auf die entsprechende Schaltfläche klicken, werden der **PenTwain-Treiber** (obligatorisch), die **Anwendung DocuPen** (empfohlen) und die Software **PaperPort** (empfohlen) installiert. Die **Anwendung DocuPen** bietet die Möglichkeit, die Bilder von Ihrem DocuPen ohne zusätzliche Grafiksoftware anzuzeigen. **PaperPort** von ScanSoft ist eines der führenden Dokumentenmanagement-Softwarepakete auf dem Markt und funktioniert problemlos mit dem DocuPen. Obwohl jede Twain-kompatible Grafiksoftware verwendet werden kann, empfehlen wir PaperPort, da diese Software es ermöglicht, Dokumente zu bearbeiten.

Hinweis: BEVOR SIE ZUM ERSTEN MAL MIT DEM DOCUPEN ARBEITEN, MÜSSEN SIE DIE TREIBER INSTALLIEREN!

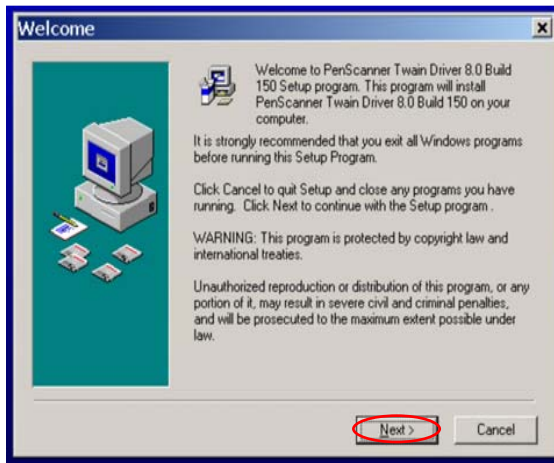
Softwareinstallation (Fortsetzung)

Hinweis: Sie müssen auf Ihrem PC als **Administrator** angemeldet sein

Hinweis: Das DocuPen USB-Kabel **muss während der Installation des PenTwain-Treibers ABGEZOGEN** sein

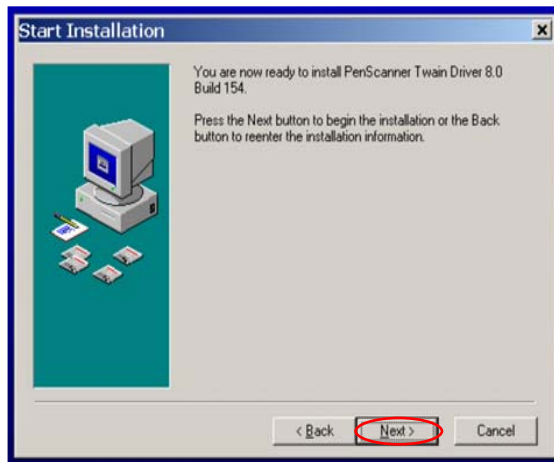
Wir empfehlen, während der PenTwain-Treiber- und PaperPort-Installation alle Windows-Programme zu schließen und alle Virenschutzprogramme vorübergehend zu deaktivieren.

1. Legen Sie die DocuPen CD-ROM in das CD-Laufwerk ein.
2. Die CD startet von selbst.



3. Klicken Sie im **DocuPen RC800 Install Window (DocuPen RC800 Installationsfenster)** auf die Schaltfläche **PenTwain Driver (PenTwain-Treiber)**.

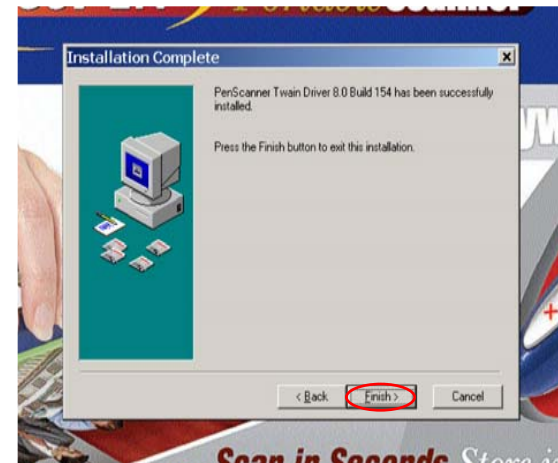
4. Klicken Sie im Dialogfeld **Welcome (Willkommen)** auf die Schaltfläche **Next (Weiter)**.



5. Klicken Sie im Dialogfeld **Start Installation (Installation starten)** auf die Schaltfläche **Next (Weiter)**, um mit der Installation zu beginnen.

Softwareinstallation (Fortsetzung)

6. Die Installation des PenTwain-Treibers beginnt. Sie werden aufgefordert, auf die Schaltfläche **Finish (Fertig stellen)** zu klicken, um die PenTwain-Installation abzuschließen.



Die Installation der Anwendung Docupen (die gestartet wird, wenn Sie im **DocuPen RC800 Install Window (DocuPen RC800 Installationsfenster)** auf die Schaltfläche **DocuPen Application (DocuPen-Anwendung klicken)** ist identisch und wird daher hier nicht erklärt.

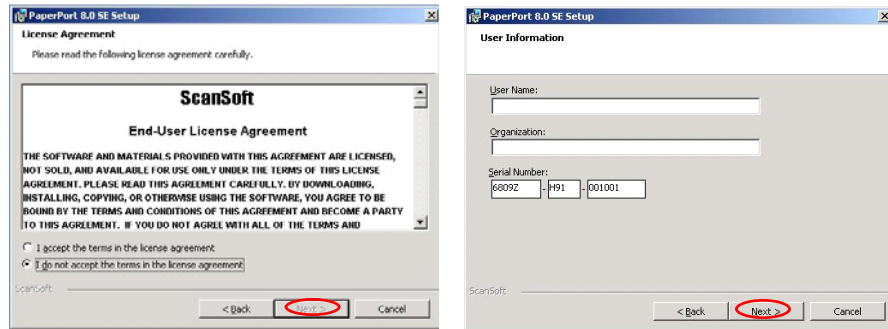
Sie haben jetzt den **PenTwain-Treiber** und die **Anwendung DocuPen installiert**. Sie sind fast fertig! Als nächstes empfehlen wir, das Softwarepaket PaperPort von ScanSoft zu installieren.

Installation der Software PaperPort

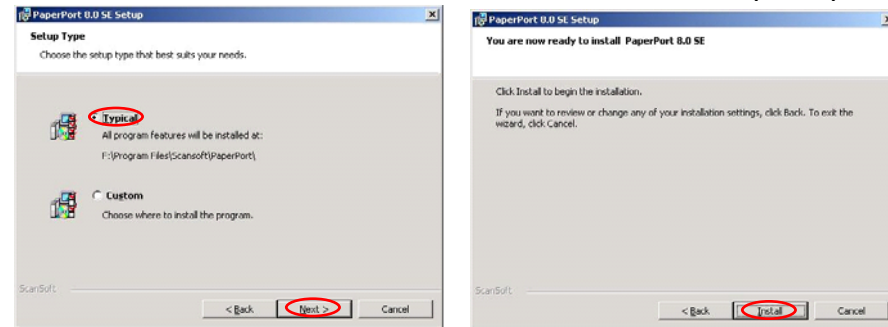
1. Klicken Sie im **DocuPen RC800 Install Window (DocuPen RC800 Installationsfenster)** auf die Schaltfläche **PaperPort** und befolgen Sie die Anweisungen auf dem Bildschirm.



2. Klicken Sie im Dialogfeld **Welcome (Willkommen)** auf die Schaltfläche **Install (Installieren)** 3. Klicken Sie im Dialogfeld **Setup auf Next (Weiter)**



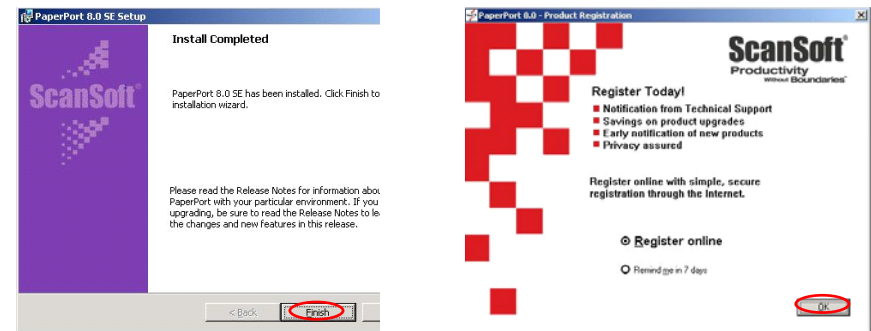
4. Nehmen Sie die Lizenzvereinbarung an und klicken Sie auf **Next (Weiter)**
5. Füllen Sie die Benutzerinformationen aus und klicken Sie auf **Next (Weiter)**



6. Installationseinstellung - **Typical (Standard)**, klicken Sie auf **Next (Weiter)**.
7. Das Setup-Programm ist zur Installation bereit, klicken Sie auf **Install (Installieren)**.

Installation der Software PaperPort (Fortsetzung)

8. Die Installation ist abgeschlossen, klicken Sie auf **Finish (Fertig stellen)**.



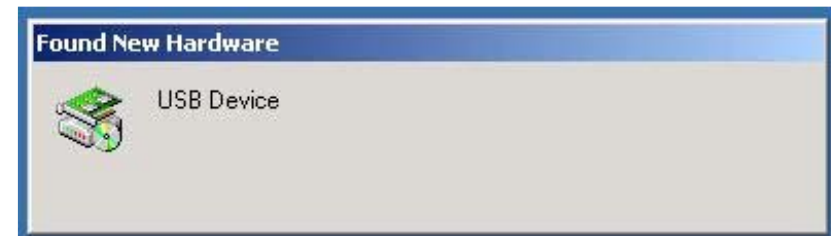
9. Registrierungsdialog

Hinweis: Je nach Betriebssystem ist möglicherweise ein **Neustart** erforderlich.

Nachdem Ihr Computer neu gestartet wurde, müssen Sie den DocuPen mit Ihrem Computer **VERBINDEN** und mit der Installation des **USB-Treibers fortfahren**.

Installation des USB-Treibers

Schließen Sie den DocuPen an Ihren Computer an und drücken Sie die **Einschalt-/Auflösungstaste**, um ihn einzuschalten. Möglicherweise sehen Sie kurz eine Pop-up-Meldung des **Windows-Assistenten für das Suchen neuer Hardware (Found New Hardware Wizard)**.



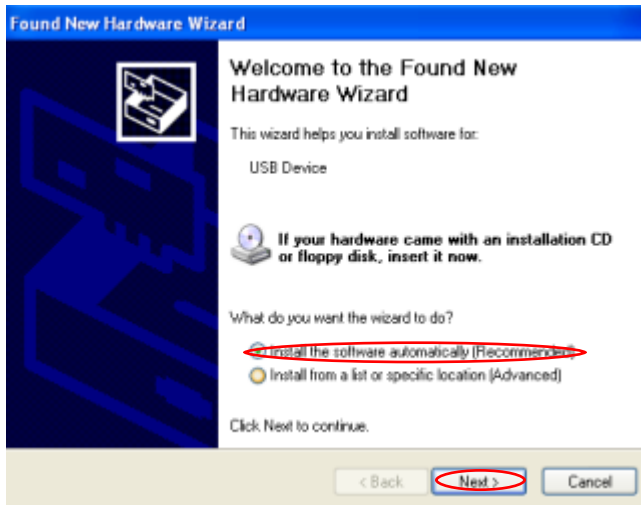
Hinweis: Vergewissern Sie sich, dass sich die **Installations-CD** im CD-Laufwerk befindet.

Windows sollte den USB-Treiber von der Installations-CD **selbst** installieren. Befolgen Sie die Anweisungen des **Found New Hardware Wizard (Assistenten zum Suchen neuer Hardware)** (Abbildung siehe nächste Seite).

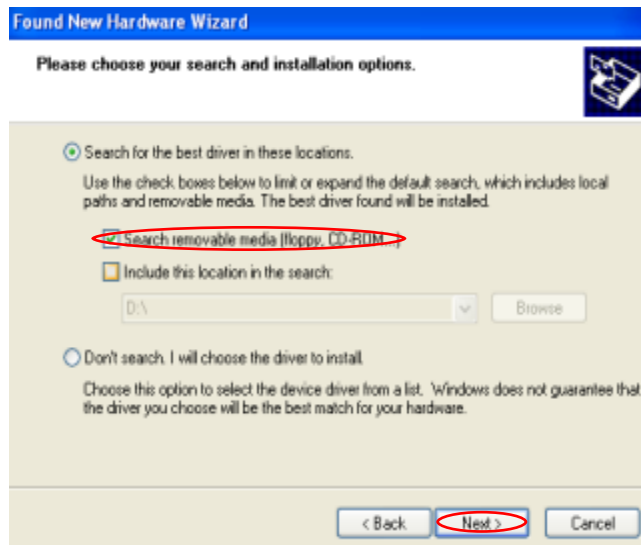
Wenden Sie sich an unseren Kundendienst, wenn Sie weitere Unterstützung benötigen: support@planon.com
GEBÜHRENFREI 1-877-DOCUPEN

Installation des USB-Treibers (Fortsetzung)

1. Wählen Sie im **Found New Hardware Wizard (Assistent zum Suchen neuer Hardware)** die Option **Install the software automatically (Software automatisch installieren)** und klicken Sie auf **Next (Weiter)**

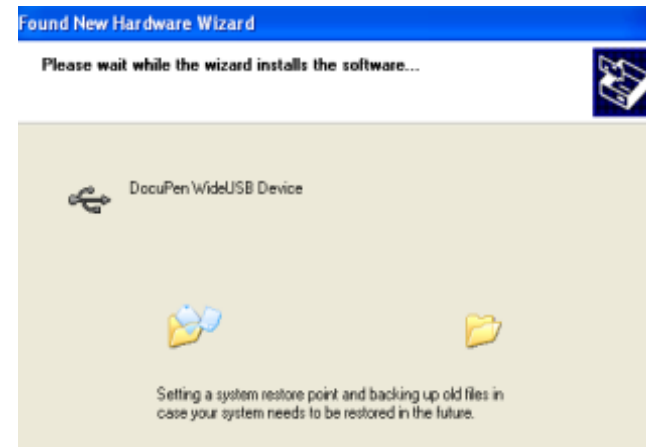


2. Aktivieren Sie das Kontrollkästchen **Search removable media (Wechselmedien durchsuchen)** und klicken Sie auf **Next (Weiter)**

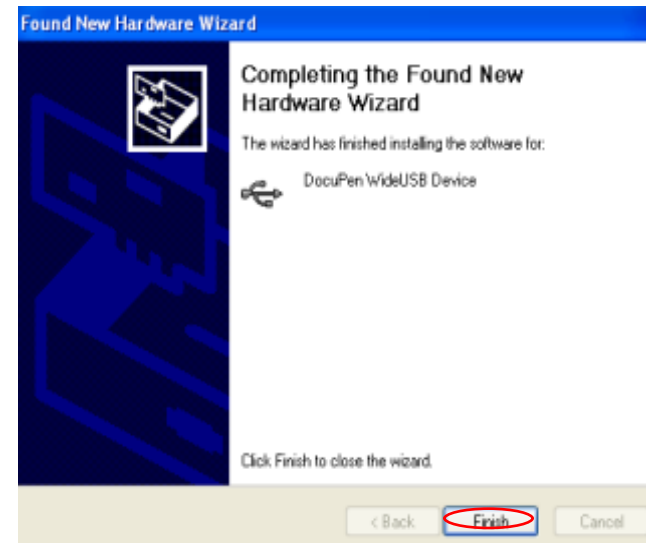


Installation des USB-Treibers (Fortsetzung)

3. Warten Sie einige Sekunden, während der Treiber installiert wird.



4. Schließen Sie die USB-Installation ab, indem Sie auf die Schaltfläche **Finish (Fertig stellen)** klicken.



Herzlichen Glückwunsch! Die Softwareinstallation ist abgeschlossen!

Hinweis: Je nach Betriebssystem ist möglicherweise ein **Neustart** erforderlich. Sie sollten den Computer neu starten, wenn die Installation abgeschlossen ist.

Hinweis: Der DocuPen ist **völlig unabhängig** vom Computer, d. h. das USB-Kabel sollte während des Scannens **nicht** angeschlossen sein. Es muss nur zum Herunterladen, Kalibrieren oder einfach zum Aufladen des Akkus angeschlossen werden

Sie können jetzt Ihren DocuPen verwenden!

DocuPen Bedienungsanleitung 13

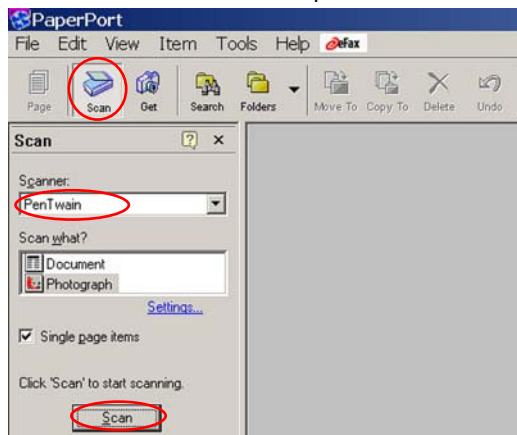
Herunterladen der gescannten Bilder mit PaperPort

Wie bereits weiter oben erwähnt, können Sie den DocuPen mit jeder Twain-kompatiblen Software verwenden. Da wir jedoch eines der besten Dokumentenmanagement-Softwarepakete (PaperPort von ScanSoft) zur Verfügung stellen, erklären wir ausführlich, wie Sie mit Hilfe der Software PaperPort die Bilder von Ihrem DocuPen auf Ihren Computer herunterladen können.

Sie können auch die eigenständige **Anwendung DocuPen** verwenden, mit der Sie die Miniaturansichten anzeigen und die Bilder ohne die Software PaperPort speichern können. Klicken Sie im Dialogfeld **DocuPen Scanner Control (DocuPen Scanner-Kontrolle)** einfach auf die Miniaturansichten, und sie wird mit der Standard-Grafiksoftware auf Ihrem Computer geöffnet.

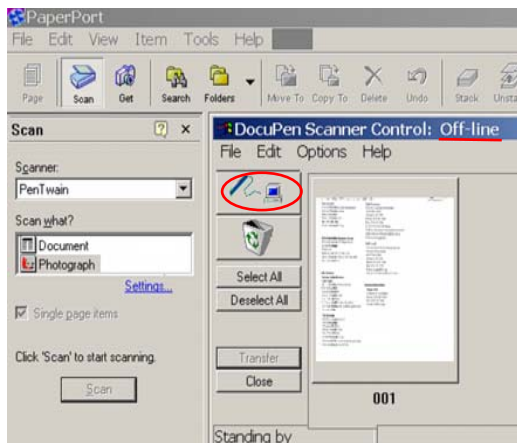
Hinweis: Achten Sie darauf, dass der DocuPen an den PC **ANGESCHLOSSEN** ist.

1. Starten Sie die Software PaperPort.



2. Wählen Sie Scan (klicken Sie im oberen Steuerelementmenü auf die Schaltfläche **Scan** (Scannen)). Daraufhin wird links im PaperPort-Fenster ein vertikales Menü angezeigt. Wählen Sie im Pull-downmenü unter **Scanner** die Option **PenTwain**:

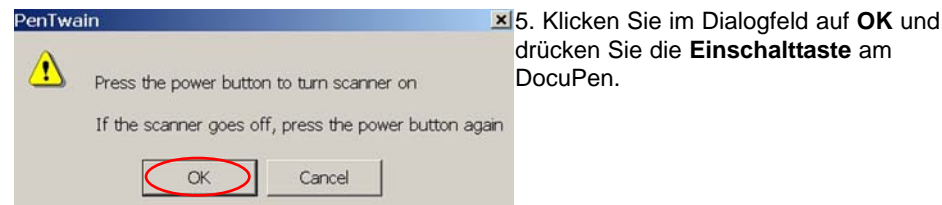
Möglicherweise gibt es im Pull-downmenü **mehr als eine Quelle**, so dass **PenTwain** bei der Verwendung von DocuPen ausgewählt werden muss.



3. Nachdem Sie PenTwain aus dem Pull-downmenü ausgewählt haben, können Sie unten auf die Schaltfläche **Scan** (Scannen) klicken. Dadurch wird das Dialogfeld **DocuPen Scanner Control (DocuPen Scanner-Kontrolle)** geöffnet. Das Dialogfeld zeigt **Off-line an**. Diese Meldung ändert sich nur beim Herunterladen in **On-line**.

4. Wenn Sie auf die Schaltfläche **Download (Herunterladen)** klicken, werden Sie in einem Dialogfeld aufgefordert, den DocuPen einzuschalten.

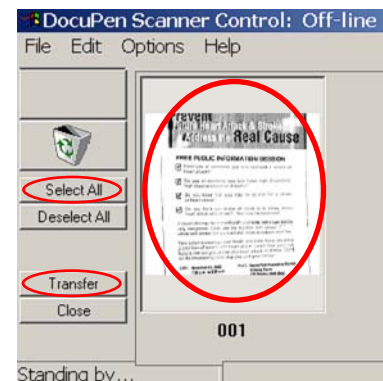
Herunterladen der gescannten Bilder mit PaperPort (Fortsetzung)



5. Klicken Sie im Dialogfeld auf **OK** und drücken Sie die **Einschalttaste** am DocuPen.



6. Im daraufhin eingeblendeten Dialogfeld **Transferring... (Übertragung...)** wird der Download-Fortschritt angezeigt.



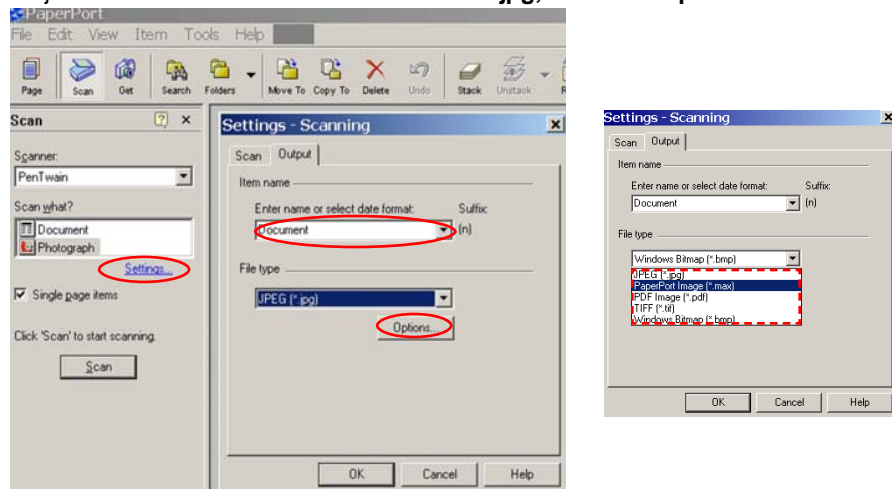
7. Nach abgeschlossenem Download werden die Miniaturansichten der Bilder im Dialogfeld **DocuPen Scanner Control (DocuPen Scanner-Kontrolle)** angezeigt.

8. Sie können die Bilder, die heruntergeladen werden sollen, auswählen, indem Sie auf sie klicken, oder Sie können alle Bilder auswählen, indem Sie auf die Schaltfläche **Select All (Alle auswählen)** klicken.

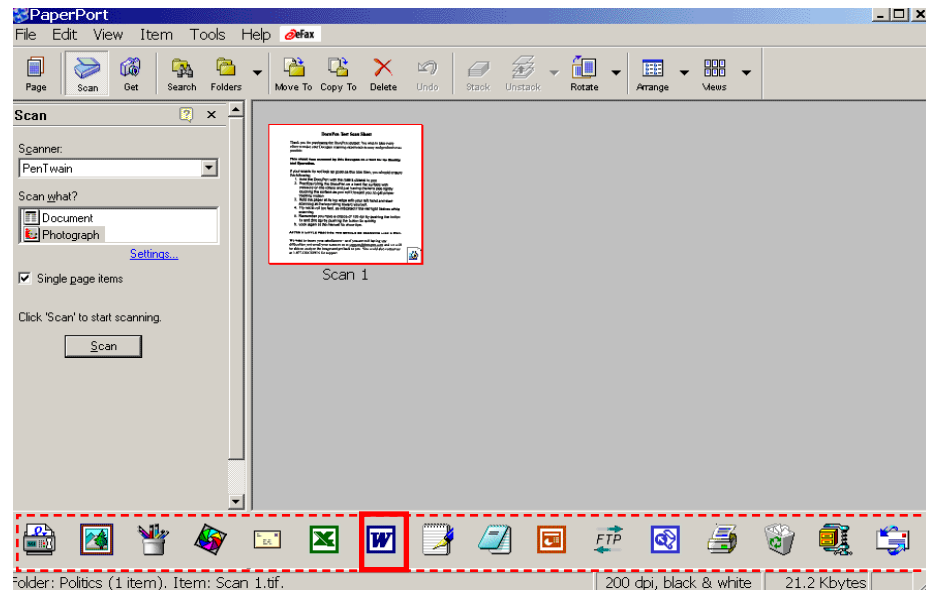
Wenn Sie auf die Schaltfläche **Transfer (Übertragen)** klicken, werden die ausgewählten Miniaturansichten zum Desktopbereich von PaperPort übertragen.

Herunterladen der gescannten Bilder mit PaperPort (Fortsetzung)

Die Bilder können im PaperPort Standarddateiformat **.max** heruntergeladen werden, das die meisten Bearbeitungsmöglichkeiten bietet. Über den Link **Settings...** können Sie jedoch auch andere Dateiformate wählen: **jpg, tiff** oder **bmp**.



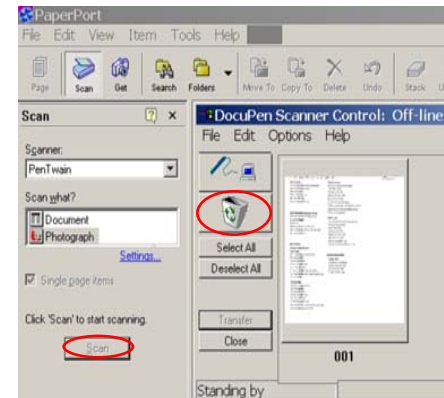
Im PaperPort-Desktopbereich können Sie ein Bild auswählen; dieses kann in allen von PaperPort erkannten Anwendungen, wie zum Beispiel Word oder Excel, ausgeführt werden. Alle relevanten Windows-Anwendungen werden automatisch über der unteren Statusleiste des PaperPort-Fensters aufgelistet. Zu diesem Zeitpunkt können Sie die OCR-Funktion ausführen, indem Sie einfach das Bild auswählen und (in der unteren Statusleiste) auf das Word-Symbol klicken.



Löschen des DocuPen-Speichers

Nachdem Sie die gewünschten Bilddateien auf der Festplatte gespeichert haben, empfiehlt es sich, den DocuPen-Speicher zu leeren. So sorgen Sie für eine maximale Speicherkapazität und eine optimale Downloadgeschwindigkeit.

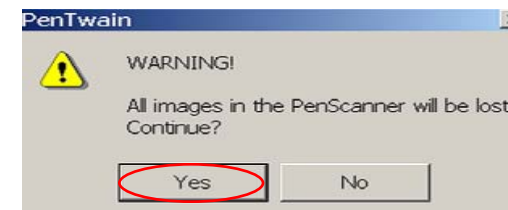
Hinweis: Achten Sie darauf, dass der DocuPen an den PC **ANGESCHLOSSEN** sein



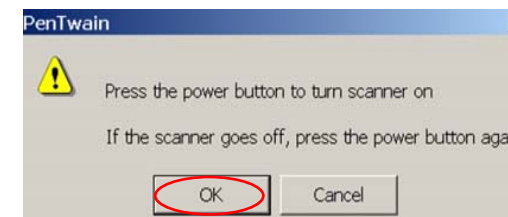
1. Klicken Sie in PaperPort einfach auf die Schaltfläche **Scan** (Scannen).

2. Das Dialogfeld **DocuPen Scanner Control** (DocuPen Scanner-Kontrolle) wird geöffnet.

3. Klicken Sie im Dialogfeld **DocuPen Scanner Control** (DocuPen Scanner-Kontrolle) auf die Schaltfläche mit dem Papierkorb-Symbol.



In einem Dialogfeld werden Sie darauf hingewiesen, dass der DocuPen-Speicher gelöscht wird. Klicken Sie auf die Schaltfläche **Yes** (Ja).



In einem Dialogfeld werden Sie aufgefordert, den DocuPen einzuschalten. Drücken Sie die **Einschalttaste** am DocuPen und klicken Sie auf die Schaltfläche **OK** des Dialogfelds.



Der DocuPen-Speicher wird gelöscht.

Scaneinstellungen



Wie zu Beginn des Abschnitts beschrieben (Seite 6), hat der DocuPen RC800 zwei Steuertasten und acht LEDs, die die gewählten Scaneinstellungen angeben.

Mit der **Einschalt-/Auflösungstaste** können Sie:

1. Den Scanner **einschalten**. Die entsprechenden LEDs leuchten auf und zeigen die aktuellen Scaneinstellungen an.
2. Zwischen den Einstellungen **Hohe Auflösung** und **Standardauflösung** wechseln.
3. Den Scanner **ausschalten**. - Der DocuPen schaltet sich automatisch aus. Sie können ihn auch manuell ausschalten, indem Sie die Taste 5 Sekunden lang gedrückt halten.

Mit der **Farbmodustaste** können Sie zwischen den Einstellungen Schwarzweiß, Standardfarbe und Fotofarbe wechseln.

Nachdem Sie den DocuPen eingeschaltet haben, müssen Sie innerhalb weniger Sekunden mit dem Scannen beginnen. Wenn nichts geschieht, d. h. wenn der DocuPen nicht bewegt wird oder kein Scanmodus eingestellt wird, schaltet sich der Scanner von selbst aus. Sie müssen ihn dann wieder einschalten.







Auf der nächsten Seite werden die verschiedenen Scanmodi und die entsprechenden LED-Konfigurationen ausführlich erklärt.

Hinweis: Für eine optimale Scanqualität und Speichernutzung empfehlen wir, im **Schwarzweißmodus mit 200 dpi oder 400 dpi** und im **Standard—** und **Fotofarbmodus mit 100 oder 200 dpi** zu scannen.

LED-Anzeigen

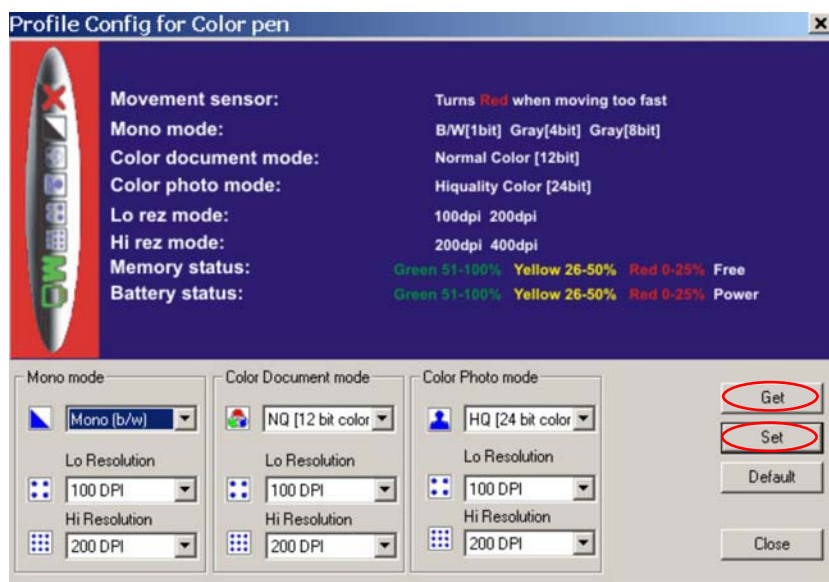
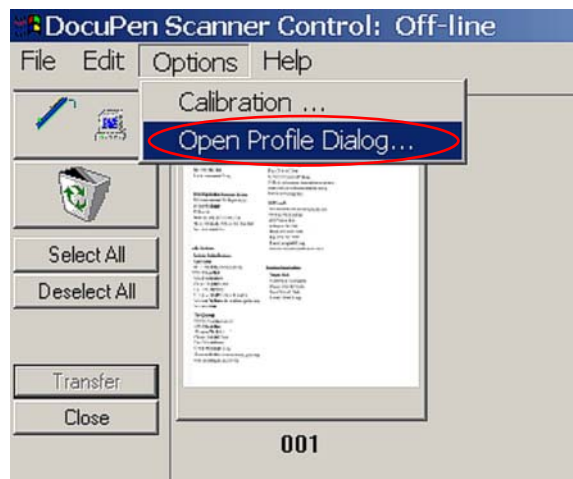
Die 8 LED-Anzeigen oben auf dem DocuPen zeigen Folgendes an (von links nach rechts):

LED	Erklärung
Geschwindigkeit 	Anzeige der Scangeschwindigkeit - verlangsamen Sie die Scangeschwindigkeit, wenn diese LED beim Scannen blinkt.
Schwarz-weiß 	Diese LED gibt an, dass im Schwarzweiß- oder Graustufenmodus gescannt wird.
Standardfarbe 	Diese LED gibt an, dass im Standardfarbmodus gescannt wird [12-Bit Farbe].
Fotofarbe 	Diese LED gibt an, dass im qualitativ hochwertigen Fotofarbmodus gescannt wird [24-Bit Farbe].
Stand. Auflös. 	Diese LED gibt an, dass mit Standardauflösung gescannt wird [100, 200 dpi].
Hohe Auflös. 	Diese LED gibt an, dass mit hoher Auflösung gescannt wird [200, 400 dpi].
Speicher 	Diese LED zeigt die verfügbare Speicherkapazität an. Wenn sie grün blinkt, ist 75-100% frei, bei gelb/orange 26-50% und bei rot <25%.
Akku 	Diese LED zeigt die verfügbare Akkukapazität des Scanners an. Wenn sie grün blinkt, ist 75-100% frei, bei gelb/orange 26-50% und bei rot <25%.

LED-Kombination	Erklärung des Scanmodus
	Schwarzweißmodus mit Standardauflösung - Benötigt den wenigsten Speicher. Am besten geeignet für Schwarzweißdokumente, Grafiken oder handschriftliche Texte.
	Schwarzweißmodus mit hoher Auflösung - Am besten geeignet für kleingedruckte Dokumente, Faxe von minderer Qualität oder für den Fall, dass das Ergebnis ausgedruckt werden muss.
	Standardfarbmodus mit Standardauflösung - Am besten geeignet für die Webansicht von Farbbildern (Zeitschriften, Zeitungen).
	Standardfarbmodus mit hoher Auflösung - Wie oben, das Bild hat jedoch eine höhere Auflösung; am besten geeignet für den Druck.
	Fotofarbmodus mit Standardauflösung - Am besten geeignet für die Webansicht und den Druck von Bildern hoher Qualität.
	Fotofarbmodus mit hoher Auflösung - Am besten geeignet für den Druck von Bildern hoher Qualität. (HINWEIS: Die in diesem Modus gescannten Bilder sind sehr groß!)

Scanmodus - Profilkonfigurator

Mit Hilfe des interaktiven Dialogfelds **Profile Configurator (Profilkonfigurator)** können Sie die genauen Werte der Farb- und Auflösungsmodi einstellen. Das Dialogfeld **Profile Configurator (Profilkonfigurator)** ist Teil des Fensters **DocuPen Scanner Control (DocuPen Scanner-Kontrolle)** und kann durch Auswahl der Option **Open Profile Dialog... (Profildialog öffnen...)** aus dem Pull-downmenü im Fenster **DocuPen Scanner Control (DocuPen Scanner-Kontrolle)** gestartet werden.



Im Dialogfeld **Profile Configurator (Profilkonfigurator)** haben Sie verschiedene Auswahlmöglichkeiten (siehe Tabelle auf der nächsten Seite):

Scanmodus - Profilkonfigurator (Fortsetzung)

	Schwarzweißmodus	Standardfarbmodus	Fotofarbmodus
Farbtiefe	Schwarzweiß [1 Bpp]/ Graustuf. [4 Bpp] oder [8 Bpp]	Standardfarbe [12 Bit]	Fotofarbe [24 Bit]
Standard-Auflösung	100 oder 200 dpi	100 oder 200 dpi	100 oder 200 dpi
Hohe Auflösung	200 oder 400 dpi	200 oder 400 dpi	200 oder 400 dpi

Im Dialogfeld **Profile Configurator (Profilkonfigurator)** können Sie aus den entsprechenden Pull-downmenüs die gewünschten Werte wählen. Nach der gewünschten Auswahl können Sie auf die Schaltfläche **Set (Festlegen)** klicken. Sie werden aufgefordert, den DocuPen einzuschalten. Anschließend werden die Werte an den DocuPen übertragen.

Sie können auch die aktuellen Werte im DocuPen überprüfen, indem Sie auf die Schaltfläche **Get (Abrufen)** klicken. Sie werden dann aufgefordert, den DocuPen einzuschalten. Daraufhin wird der Wert in der entsprechenden Zelle angezeigt.

Wenn Sie auf die Schaltfläche **Default (Standard)** klicken, werden die Werte automatisch wie folgt eingestellt:

	Schwarzweißmodus	Standardfarbmodus	Fotofarbmodus
Farbtiefe	Schwarzweiß	Standardfarbe [12 Bit]	Fotofarbe [24 Bit]
Standard-Auflösung	200 dpi	100 dpi	100 dpi
Hohe Auflösung	400 dpi	200 dpi	200 dpi

Hinweis: Nach jeder Datenbearbeitung müssen Sie auf die Schaltfläche **Set (Festlegen)** klicken. Nur dann werden die Daten übertragen und im DocuPen gespeichert!

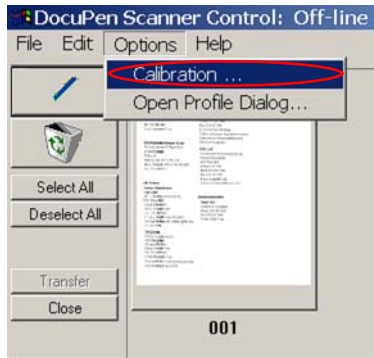
Wenn die gewünschten Farb- und Auflösungswerte festgelegt und zum DocuPen hochgeladen wurden, können Sie das Dialogfeld **Profile Configurator (Profilkonfigurator)** schließen. Klicken Sie auf die Schaltfläche **Close (Schließen)** im Dialogfeld **Profile Configurator (Profilkonfigurator)** und setzen Sie den Scanvorgang fort.

DocuPen-Farbkalibrierung

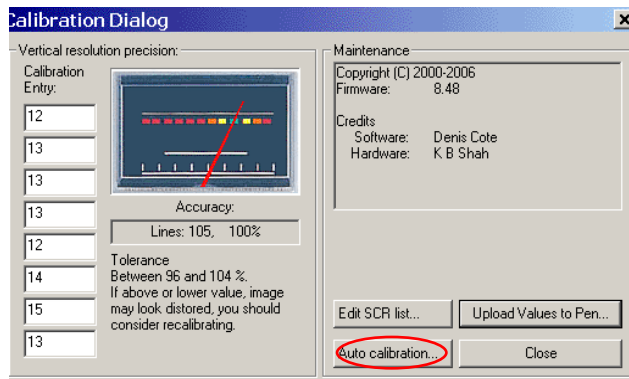
Hinweis: Sowohl für die Farbkalibrierung (für die Farbkalibrierung wird Fotopapier empfohlen) als auch für die Kalibrierung der Walze benötigen Sie Ausdrucke im Briefformat. Laden Sie die Dateien bitte von der CD herunter und drucken Sie sie aus, bevor Sie mit der Kalibrierung beginnen.

Der DocuPen wurde werksseitig kalibriert und muss nicht neu kalibriert werden. Sie sollten eine erneute Kalibrierung nur durchführen, wenn die Scanqualität schlecht ist, z. B. wenn das gescannte Bild weiß oder schwarz angezeigt wird.

Hinweis: Der DocuPen muss an den PC **ANGESCHLOSSEN** werden, bevor Sie mit der Kalibrierung beginnen.



1. Öffnen Sie das Fenster **DocuPen Scanner Control** (DocuPen Scanner-Kontrolle). Klicken Sie auf **Options (Optionen)** und wählen Sie **Calibration (Kalibrierung)**.



2. Klicken Sie im angezeigten **Calibration Dialog (Kalibrierungsdialog)** auf die Schaltfläche **Auto Calibration** (Automatische Kalibrierung).



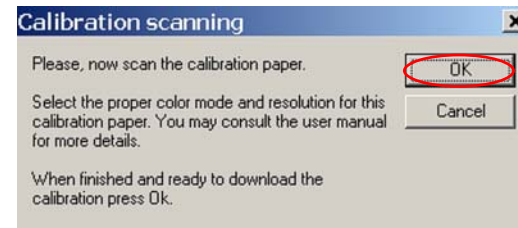
3. Im daraufhin eingeblendeten Dialogfeld **Calibration Setup (Kalibrierungseinstellung)** wählen Sie **Calibrate Color (Farbe kalibrieren)** und klicken auf **OK**.

4. Sie werden aufgefordert, den DocuPen einzuschalten. Drücken Sie die **Einschalttaste** am DocuPen und klicken Sie auf die Schaltfläche **OK** des Dialogfelds.

Hinweis: Der DocuPen-Speicher wird **gelöscht!**

DocuPen-Farbkalibrierung (Fortsetzung)

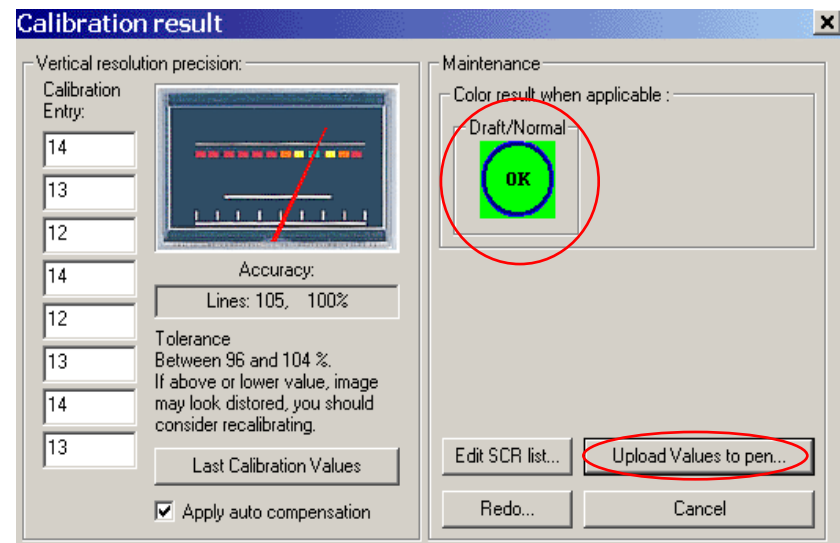
Nachdem der Speicher gelöscht wurde, wird das Dialogfeld **Calibration scanning (Kalibrierungsscan)** angezeigt.



5. **Trennen Sie** den DocuPen ab und scannen Sie das Blatt zur Farbkalibrierung. Um optimale Ergebnisse zu erzielen, müssen Sie im **Fotofarbmodus** und mit **hoher Auflösung scannen**. Die **rote LED** des DocuPen blinkt und zeigt damit an, dass der DocuPen sich im Kalibriermodus befindet. Legen Sie den DocuPen oben auf das Blatt zur **Farbkalibrierung** und ziehen Sie ihn langsam von oben nach unten über das Bild. Stoppen Sie die Bewegung etwa 2 cm unter dem letzten grauen Streifen.

6. Der DocuPen speichert jetzt das Kalibrierbild. Nachdem das Kalibrierbild im Speicher des DocuPen gespeichert wurde, **schließen** Sie den DocuPen an den Computer an und klicken im Dialogfeld **Calibration scanning (Kalibrierungsscan)** auf **OK**. Sie werden aufgefordert, den DocuPen einzuschalten.

Im Dialogfeld Calibration result (Ergebnis der Kalibrierung) sollten Sie das grüne OK-Zeichen sehen - Ihr DocuPen wurde erfolgreich kalibriert!



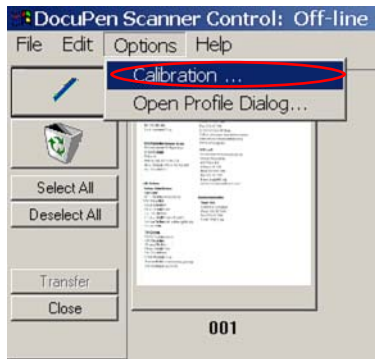
7. Klicken Sie schließlich auf die Schaltfläche **Upload Values to pen (Werte zum Scanner hochladen)** im Dialogfeld **Calibration result (Ergebnis der Kalibrierung)**, um das Kalibrierergebnis zum DocuPen zu senden. Sie werden aufgefordert, den DocuPen einzuschalten. Schalten Sie den Scanner ein und klicken Sie im Dialogfeld auf **OK**.

DocuPen-Walzenkalibrierung

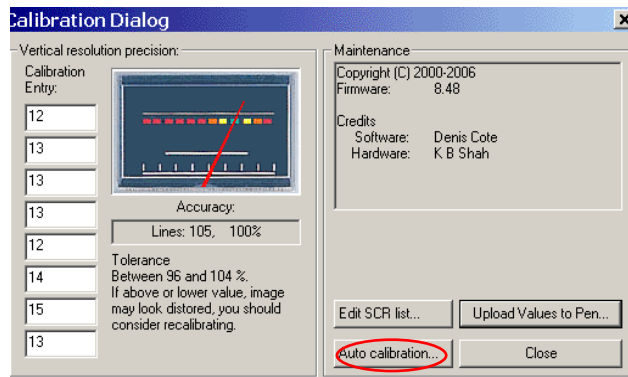
Wenn das gescannte Bild unverhältnismäßig gestreckt (oder zusammengedrückt) aussieht, müssen Sie die Walzen kalibrieren.

In der Regel muss vor der Kalibrierung der Walzen zuerst eine Farbkalibrierung durchgeführt werden.

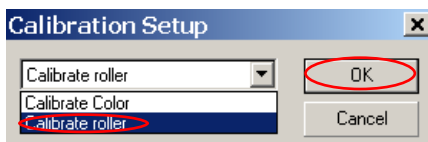
Hinweis: Der DocuPen muss an den PC **ANGESCHLOSSEN** werden, bevor Sie mit der Kalibrierung beginnen.



1. Öffnen Sie das Fenster **DocuPen Scanner Control** (DocuPen Scanner-Kontrolle). Klicken Sie auf **Options (Optionen)** und wählen Sie **Calibration (Kalibrierung)**.



2. Klicken Sie im angezeigten **Calibration Dialog (Kalibrierungsdialog)** auf die Schaltfläche **Auto Calibration** (Automatische Kalibrierung).



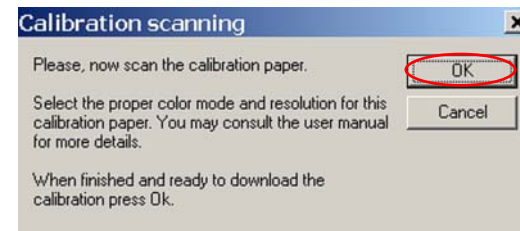
3. Im daraufhin eingeblendeten Dialogfeld **Calibration Setup (Kalibrierungseinstellung)** wählen Sie **Calibrate Roller (Walze kalibrieren)** und klicken auf **OK**.

4. Sie werden aufgefordert, den DocuPen einzuschalten. Drücken Sie die **Einschalttaste** am DocuPen und klicken Sie auf die Schaltfläche **OK** des Dialogfelds.

Hinweis: Der DocuPen-Speicher wird **gelöscht!**

DocuPen-Walzenkalibrierung (Fortsetzung)

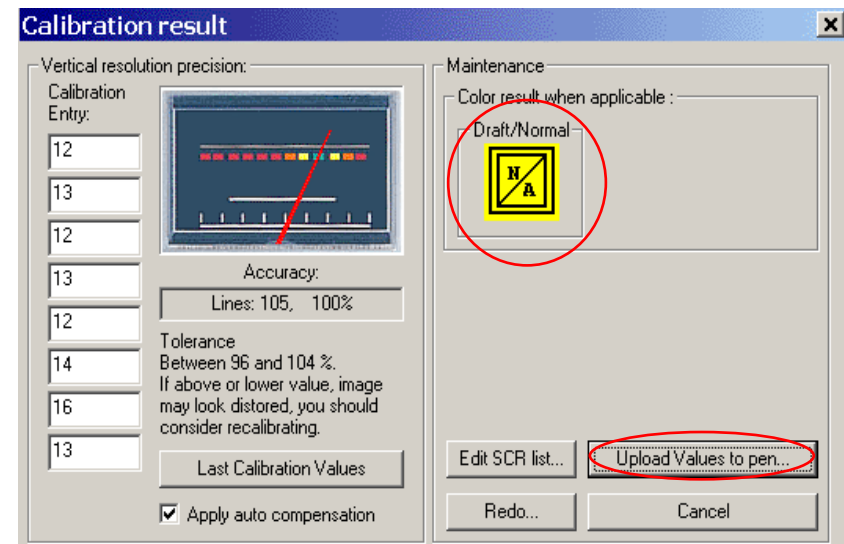
Nachdem der Speicher gelöscht wurde, wird das Dialogfeld **Calibration scanning (Kalibrierungsscan)** angezeigt.



5. **Trennen Sie** den DocuPen ab und scannen Sie das Blatt zur **Walzenkalibrierung**. Für optimale Ergebnisse empfehlen wir, die Walzenkalibrierung im Schwarzweißmodus mit einer Auflösung von 200 dpi durchzuführen. Die **rote** LED des DocuPen blinkt und zeigt damit an, dass der DocuPen sich im Kalibriermodus befindet. Legen Sie den DocuPen oben auf das **Kalibrierblatt** und ziehen Sie ihn langsam von oben nach unten über das Bild. Stoppen Sie die Bewegung am unteren Rand des **Kalibrierblatts**.

6. Der DocuPen speichert jetzt das Kalibrierbild. Nachdem das Kalibrierbild im Speicher des DocuPen gespeichert wurde, **schließen** Sie den DocuPen an den Computer an und klicken im Dialogfeld **Calibration scanning (Kalibrierungsscan)** auf **OK**. Sie werden aufgefordert, den DocuPen einzuschalten.

Im Dialogfeld **Calibration result (Ergebnis der Kalibrierung)** sollten Sie das **gelbe N/A-Zeichen** sehen - Ihr DocuPen wurde erfolgreich kalibriert!



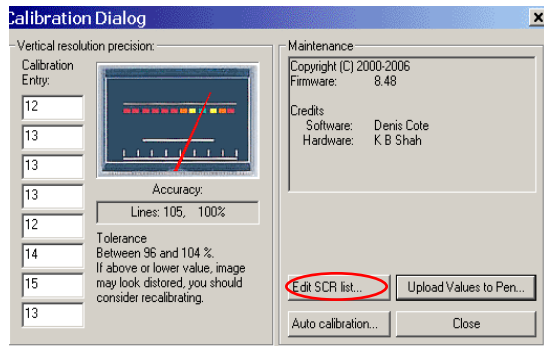
7. Klicken Sie schließlich auf die Schaltfläche **Upload Values to pen (Werte zum Scanner hochladen)** im Dialogfeld **Calibration result (Ergebnis der Kalibrierung)**, um das Kalibrierergebnis zum DocuPen zu senden. Schalten Sie den Scanner ein und klicken Sie auf **OK**.

Entfernen von Kratzern

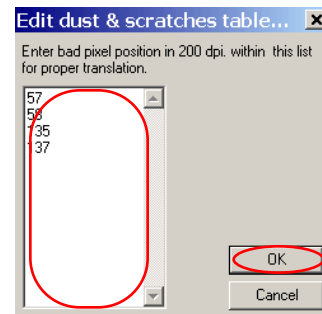
Der DocuPen verwendet zum Erfassen der Informationen, die Sie scannen möchten, Kontaktbildsensoren. Wenn versehentlich die Oberfläche der Linse verkratzt wird oder Staubpartikel in die Linse geraten, könnte das gescannte Bild im Bereich des Kratzers verzerrt sein.

Wenn die **automatische Farbkalibrierung** das Problem nicht vollständig beheben kann, können Sie eine manuelle **Kratzerentfernung** durchführen. Das Verfahren der **Kratzerentfernung** ermöglicht es, die Stelle(n) mit Kratzern, Staub oder toten Pixeln manuell zu bearbeiten, damit der DocuPen die Verzerrung korrigieren kann.

Damit Sie die **Kratzerliste** bearbeiten können, müssen Sie einen Bildscan **in der Auflösung 200 dpi** durchführen. Öffnen Sie das gescannte Bild in Microsoft Paint (Standardanwendung unter dem Betriebssystem Windows) und platzieren Sie den Mauszeiger auf die Verzerrung. Unten rechts im Microsoft Paint-Fenster sehen Sie dann die genauen Koordinaten {x,y} des fehlerhaften Pixels, z. B. {135,50}. Wenn sich die Verzerrung über mehr als ein Pixel erstreckt, notieren Sie bitte alle Fehlerstellen.



Zur Korrektur der fehlerhaften Pixel öffnen Sie das Fenster **DocuPen Scanner Control** (DocuPen Scanner-Kontrolle). Klicken Sie auf **Options (Optionen)** und wählen Sie **Calibration (Kalibrierung)**. Klicken Sie im angezeigten **Calibration Dialog (Kalibrierungsdialog)** auf die Schaltfläche **Edit SCR list...** (Kratzerliste bearbeiten...).



Geben Sie im Dialogfeld **Edit Dust & Scratches (Staub & Kratzer bearbeiten)** die x-Koordinate des fehlerhaften Pixels ein, d. h. wenn die Stelle des fehlerhaften Pixels die Koordinaten {135,50} hat, geben Sie also {135} ein. Nachdem Sie alle fehlerhaften Pixel eingegeben haben, klicken Sie auf **OK**.

Hinweis: Sie können gleichzeitig maximal **4 aufeinander folgende Pixel** und **maximal 128 Pixel** insgesamt eingeben.

Klicken Sie schließlich auf die Schaltfläche **Upload Values to pen (Werte zum Scanner hochladen)** im **Calibration Dialog (Kalibrierungsdialog)**, um die Werte zum DocuPen zu senden. Sie werden aufgefordert, den DocuPen einzuschalten. Schalten Sie den Scanner ein und klicken Sie im Dialogfeld auf **OK**.

Hinweis: Der DocuPen muss an den PC **ANGESCHLOSSEN** sein.

Führen Sie einen weiteren Testscan durch, um zu prüfen, ob die Verzerrung korrigiert wurde. Falls noch Ungenauigkeiten bestehen sollten, führen Sie das Verfahren erneut durch.

Vor dem Scannen zu beachtende Aspekte

Was Sie scannen, erhalten Sie auch. Der DocuPen reagiert empfindlich auf Änderungen von Scanrichtung und Scangeschwindigkeit und registriert jede von Ihnen gemachte Bewegung. Je gleichmäßiger Sie scannen, desto besser sind die gescannten Bilder. Dies erfordert anfangs etwas Übung. Bei zu schnellem Scannen oder einer abrupten Geschwindigkeitsänderung blinkt die **ROTE X LED**. Dann sollten Sie die Scangeschwindigkeit reduzieren. Achten Sie auf Folgendes, um optimale Scannergebnisse zu erhalten:

Dokument halten



DocuPen flach halten



Nicht kippen



Das zu scannende Dokument muss auf einer glatten und ebenen Fläche gut aufliegen. Sie sollten den oberen Teil des Dokuments mit einer Hand festhalten, während Sie mit der anderen scannen. Platzieren Sie den DocuPen etwas oberhalb des Bereichs, den Sie scannen möchten. Die LEDs sollten sich dabei auf der linken Seite des zu scannenden Dokuments befinden.

Lösen Sie beim Scannen das USB-Kabel. Es könnte die Schiebebewegung behindern,



wenn es an einer Seite des DocuPen zieht. Entfernen Sie Heft- oder Büroklammern, da sie die Schiebebewegung behindern und den Scan verzerren würden.



Drücken Sie den Scanner in der Mitte gleichmäßig herunter, damit sich die Walzen gleichmäßig drehen. Drücken Sie die **Einschalttaste**, wählen Sie die gewünschten Farb- und Auflösungseinstellungen und schieben Sie den DocuPen langsam über den Bereich, den Sie scannen möchten, nach unten. Das Gerät beginnt zu scannen, sobald Sie den Scanner bewegen. Wenn Sie aufhören, ihn zu bewegen, erlischt das Scanlicht (auf der Unterseite des Scanners) und der DocuPen speichert die Daten. Sie müssen

einen Augenblick warten, bis die Daten im Speicher gespeichert sind. Der DocuPen schaltet sich dann automatisch aus.

Interner Speicher und externe Speicherkarte

Der DocuPen RC800 verfügt über einen internen 8-MB-Flash-Speicher und einen Steckplatz für eine externe MicroSD-Speicherkarte, so dass Sie fast unbegrenzte Speicherkapazitäten haben.

Der Steckplatz für die MicroSD-Speicherkarte befindet sich auf der rechten Seite des DocuPen unter der abnehmbaren Abdeckung.

Um die Abdeckung abzunehmen, halten Sie Ihren Zeigefinger auf die rechte Seite der Abdeckung (über dem USB-Anschluss) und heben sie vorsichtig an.

Geschlossene Abdeckung



Die Abdeckung löst sich; Sie können nun den vom Schlitten abgedeckten Steckplatz für die MicroSD-Speicherkarte sehen.

Offene Abdeckung/
Steckplatz für externe Speicherkarte



Schieben Sie den Schlitten nach links und heben Sie ihn an, um den Steckplatz zu öffnen.



Offener Schlitten



Mit eingesetzter MicroSD-Karte

Stecken Sie die MicroSD-Karte in den Steckplatz, drücken Sie etwas und schließen Sie den Schlitten, indem Sie ihn nach rechts schieben, bis er einrastet. Schließen Sie die DocuPen-Abdeckung.

Hinweis: Eine neu eingesetzte externe Speicherkarte muss **formatiert** werden, damit sie vom DocuPen erkannt wird.

Der Speicher wird formatiert, wenn Sie das Recycle-Symbol im Fenster **Docupen Scanner Control (DocuPen Scanner-Kontrolle)** auswählen; dadurch wird der DocuPen-Speicher gelöscht und dieser neue Speicher formatiert (Weitere Informationen enthält der Abschnitt „Löschen des DocuPen-Speichers“ auf S. 17).

Anhang

A. DocuPen RC 800 Spezifikationen

Größe - 226x13x13 mm (8,9"x0,5"x0,5")

Gewicht - 57 g (2 oz)

Auflösung - 100-400 dpi

Scanmodus - Schwarzweiß [1 Bit], Graustufen [4 Bit/8 Bit], Standardfarbe [12 Bit], Fotofarbe [24 Bit]

Scanbreite - 205 mm (8")

Scangeschwindigkeit - 4-10 Sekunden / Seite im Briefformat (je nach Auflösung und Farbmodus)

Speicher - 8 MB Flash-Speicher oder externe MicroSD-Karte (separat erhältlich).
Steckplatz für MicroSD-Speicherkarte - 128 MB, 256 MB, 512 MB. Die Seitenanzahl hängt von Text, Grafiken und Scanauflösung ab.

Akku - Lithium-Ion, wiederaufladbar

Akkuaufladung - Volle Akkuaufladung 50 min

Software-Schnittstelle - PenTwain-Treiber & Anwendung DocuPen, OCR-Software

Scanverfahren - Kontaktbildsensor

Mitgeliefertes Zubehör - USB-Kabel, Lederetui, CD - Installation und Bedienungsanleitungen, Kurzanleitungen

SOFTWARE-UNTERSTÜTZUNG

Windows 2000/ME/XP TWAIN-Treiber-Schnittstelle

Windows Imaging oder andere Scansoftware wie PaperPort OCR
Installations-CD

B. Richtige Handhabung und sichere Verwendung

Der DocuPen sollte nicht gebogen oder fallen gelassen werden.

Scannen Sie nicht über scharfe Gegenstände wie Heft- oder Büroklammern.

Bewahren Sie das Gerät nicht bei hohen oder sehr niedrigen Temperaturen oder an einem feuchten oder staubigen Ort auf.

Ziehen Sie die Scannerlinse nicht auf einer harten, scheuernden Fläche nach unten.

Wenn das Gerät in Wasser fällt oder Wasser in das Gerät eindringt, setzen Sie sich bitte mit Ihrem Planon Systems Solutions Inc. Vertreter in Verbindung.

Damit der Scanbereich sauber bleibt, sollte das Gerät im Lederetui aufbewahrt werden, wenn es nicht benutzt wird.

Nach einer längeren Lagerung wird empfohlen, das Gerät an eine USB-Quelle anzuschließen, um den Akku für optimale Leistung aufzuladen.

Wenn das Gerät schmutzig ist, kann es mit einem weichen feuchten Tuch oder Alkoholtupfer abgewischt werden.

Wenn das Gerät extremer Kälte oder Hitze ausgesetzt war, lassen Sie es normale Raumtemperatur annehmen, bevor Sie mit dem Scannen beginnen.

Vermeiden Sie scheuernde oder aggressive Chemikalien.

Dieses Gerät außerhalb der Reichweite von Kindern aufbewahren.

C. Technischer Kundendienst

Planon Systems Solutions Inc.
1-877-DOCUPEN (1-877-362-8736)
support@planon.com