



Manual de operação

DocuPen RC800



PLANON SYSTEM SOLUTIONS INC.



Avisos legais e outros

Todo o conteúdo desta publicação está sujeito a mudança sem aviso prévio.

Nenhuma parte desta publicação pode ser reproduzida ou transmitida sob nenhuma forma

ou por nenhum meio, eletrônico ou mecânico, para nenhuma finalidade, sem a permissão expressa prévia por escrito da Planon Systems Solutions Inc.

A Planon Systems Solutions Inc. não faz nenhuma afirmação ou garantia a respeito de danos ou benefícios esperados com o uso desta unidade legitimamente, ou nenhum pedido de terceiros, que forem causados pelo uso impróprio desta unidade.

EM NENHUM EVENTO O VENDEDOR SERÁ RESPONSÁVEL POR DANOS DIRETOS, INCIDENTAIS OU CONSEQÜENCIAIS DE QUALQUER NATUREZA, OU PERDAS OU DESPESAS RESULTANTES DE ALGUM PRODUTO DEFEITUOSO OU DO USO DESTE PRODUTO.

Marcas registradas

Docuport DocuPen™ é uma marca registrada de Docuport Incorporated.

Direitos da tecnologia de OCR PaperPort Copy da ScanSoft® Inc. Todos os direitos reservados. Copyright Outside In ® Tecnologia de visualização © Inso Corporation Todos os direitos reservados Copyright © 2004 Planon System Solutions Inc. Todos os direitos reservados.

Todos os demais nomes de produtos ou de companhias são marcas comerciais ou registradas de seus titulares respectivos.

Informações de regulamentação

Este dispositivo está em conformidade com a Parte 15 das normas da FCC. A operação está sujeita às duas condições a seguir: (1) este dispositivo não pode causar interferências prejudiciais e (2) este dispositivo deve aceitar toda interferência recebida, incluindo interferências que possam causar operação indesejada.

Canadá ICES 003, Edição 3

Este aparelho digital de Classe B está em conformidade com a norma Canadian ICES-003.

Planon System Solutions Inc.

5484 Tomken Rd. Unit 19

Mississauga, Ontário. L4W 2Z6

Telefone: +1(905) 507-3926 Fax +1(905) 624-6629

E-mail: planon@planon.com Site na Web: www.planon.com

Help Line: 1-877-DOCUPEN (362-8736)

Conteúdo

INTRODUÇÃO	5
<i>Verificação do conteúdo</i>	5
<i>Características da DocuPen RC800</i>	6
<i>Botão Liga/Resolução</i>	6
<i>Botão de modo de cor</i>	6
<i>Instalação do driver e do software</i>	7
<i>Instalação do software</i>	8
<i>Instalação do PaperPort</i>	10
<i>Instalação do driver USB</i>	11
<i>Download das imagens digitalizadas</i>	14
<i>Uso do PaperPort</i>	14
<i>Salvar as imagens digitalizadas</i>	16
<i>Apagar a memória da DocuPen</i>	17
DIGITALIZAR	18
<i>Configurações de digitalização</i>	18
<i>LEDs Indicadores</i>	19
<i>Configurador de perfil</i>	20
CALIBRAGEM	22
<i>Calibragem de cor</i>	22
<i>Calibragem do rolete</i>	24
<i>Remoção de riscos</i>	26
<i>Pontos a lembrar antes de digitalizar</i>	27
<i>Memória incorporada e cartão de memória externa</i>	28
APÊNDICE	29
<i>A. Especificações da DocuPen RC800</i>	29
<i>B. Manuseio apropriado e uso seguro</i>	30
<i>C. Suporte técnico</i>	30

Introdução

Obrigado por adquirir nosso scanner portátil DocuPen RC800.

A DocuPen RC800 funciona como uma ferramenta rápida e simples que pode ser levada em qualquer lugar para deslizar sobre uma superfície plana e lisa e capturar imagens branco e preto e coloridas.

Recomendamos carregar totalmente a DocuPen antes do primeiro uso. Para carregar a DocuPen simplesmente conecte-a em alguma porta USB. Levará aproximadamente 50 minutos para carregar totalmente a DocuPen.

Este manual fornece instruções para digitalizar documentos com a DocuPen RC800 e fazer o download das imagens digitalizadas em seu PC.

Leia estas instruções com cuidado para obter o melhor desempenho e uma vida útil mais longa da unidade. Guarde este manual para referência futura.

Caso você tenha alguma dúvida, necessite de informações adicionais ou enfrente alguma dificuldade durante a instalação ou a operação, entre em contato com nosso serviço ao cliente em:

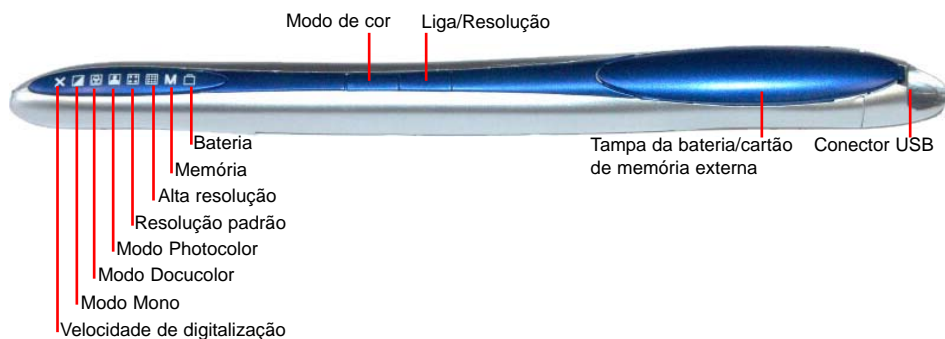
support@planon.com
1-877-DOCUPEN ou
1-905-507-3926

Verificação do conteúdo

Os componentes a seguir estão incluídos em seu pacote de produto DocuPen:

- Unidade DocuPen RC800
- Cabo USB para comunicação com PC (Mac) e recarga.
- CD de instalação contendo driver DocuPen PenTwain, aplicativo DocuPen independente e software PaperPort
- Guia Rápido de Introdução
- Estojo de couro

Características da DocuPen RC800



O scanner DocuPen tem **dois botões** de controle na parte superior. No lado esquerdo da DocuPen você pode ver oito LEDs que indicam as configurações de digitalização e, à direita, encontra-se a **tampa da bateria e do cartão de memória externa**, e a porta **USB**. Pressionando os botões de controle, será possível selecionar o modo de cor e a resolução de digitalização desejados. Os LEDs do lado esquerdo do scanner indicam o modo selecionado.

Botão Liga/Resolução

Pressione o botão **Power On/Rez** uma vez para ligar a DocuPen. A DocuPen ligará com a configuração padrão ou com a última configuração usada. Os LEDs correspondentes acenderão. Para obter detalhes sobre as várias configurações, vá à seção Configurações de digitalização –LEDs indicadores, página 19.

Pressione o botão **Power On/Rez** novamente para selecionar a configuração Resolução padrão ou Alta resolução (Hi Rez). Há duas configurações de Resolução padrão e duas de Alta resolução que podem ser definidas através da caixa de diálogo **Configurador da caneta** explicada na seção Configurações de digitalização, pág. 20. Os LEDs de resolução acendem/apagam conforme a configuração.

Após concluir a digitalização, a DocuPen salva os dados na memória e se desliga automaticamente. Por razões de segurança, você também pode desligar a DocuPen manualmente mantendo pressionado o botão **Power ON/Rez** por 5 segundos.

Botão de modo de cor

Pressione o botão **Color mode** para selecionar o modo de cor desejado. Há três modos de cor disponíveis: Mono, Docucolor e Photocolor. Os LEDs de modo de cor acendem/apagam conforme a configuração escolhida. Quando o **modo de cor** e a **configuração de resolução** forem selecionados, será possível deslizar a DocuPen no documento.

Nota: VOCÊ DEVE INSTALAR OS DRIVERS ANTES DE COMEÇAR A TRABALHAR COM A DOCUPEN!

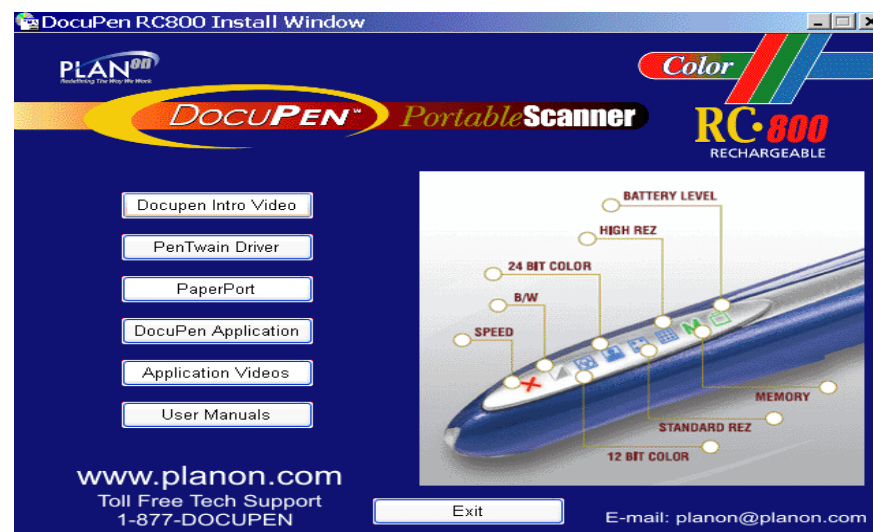
Instalação do driver e do software

Antes de começar a trabalhar com a DocuPen RC800, será necessário instalar os drivers necessários. Introduza o CD de instalação da DocuPen RC800 na unidade de CD e siga as instruções na tela.

A DocuPen se conecta ao computador através de um driver Twain proprietário. Após a instalação, o driver da DocuPen fica disponível a todos os aplicativos do Windows compatíveis com Twain, como o PaperPort, Windows Imaging etc. Isto assegura que as imagens digitalizadas possam ser transferidas ao computador.

Requisitos de plataforma do driver da DocuPen: Antes de instalar o driver PenTwain da DocuPen, certifique-se de que o computador atenda os seguintes requisitos mínimos de sistema:

Microsoft Windows 2000/NT/ME/XP
CD-ROM para instalação do driver



Após introduzir o CD de instalação na unidade de CD, a janela de controle do Instalador da **DocuPen** aparecerá. (ver acima)

Clicando no botão correspondente, você instalará o driver **PenTwain** (obrigatório), o aplicativo **DocuPen** (recomendado) e o software **PaperPort** (recomendado). O aplicativo **DocuPen** permite visualizar as imagens da DocuPen sem usar nenhum software gráfico adicional.

O PaperPort da ScanSoft é um dos principais pacotes de software de gerenciamento de documentos do mercado e trabalha perfeitamente com a DocuPen. Embora você possa usar qualquer software gráfico compatível com Twain, recomendamos o PaperPort devido a seus recursos de edição de documentos.

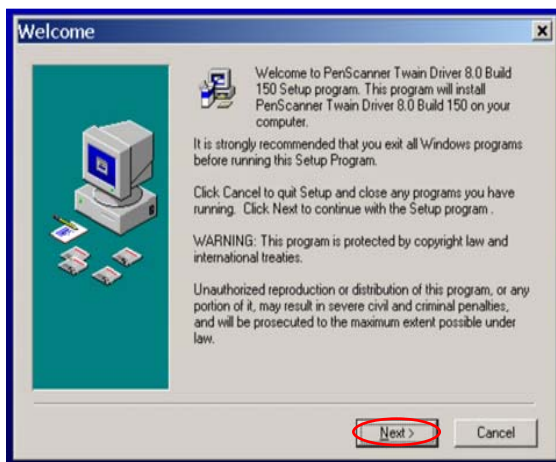
Instalação do software (continuação)

Nota: Você deve estar conectado ao PC como **Administrador**

Nota: O cabo USB da DocuPen **deve estar DESCONECTADO** durante a instalação do driver Pentwain.

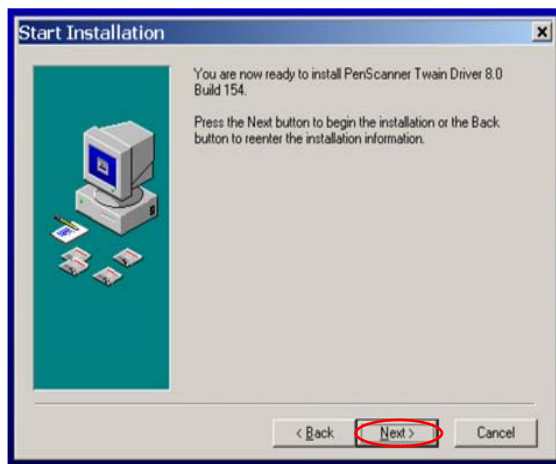
Recomendamos fechar todos os programas do Windows e desativar todos os softwares antivírus temporariamente durante a instalação do driver Pentwain e do PaperPort.

1. Insira o CD-ROM da DocuPen na unidade de CD
2. O CD é executado automaticamente e iniciará de maneira autônoma.



3. Na janela **DocuPen RC800 Install (Instalação da DocuPen RC800)**, clique no botão **PenTwain Driver**.

4. Na janela de início, clique no botão **Avançar**.



5. Na janela **Start Installation (Iniciar instalação)**, clique no botão **Avançar** para iniciar a instalação.

Instalação do software (continuação)

6. O driver PenTWAIN começará a ser instalado. Você será solicitado a clicar no botão **Finish (Concluir)** para completar a instalação do Pen Twain.



A instalação do aplicativo Docupen (inicie selecionando o botão **DocuPen Application** na janela **DocuPen RC800 Install**) é idêntica e assim não é explicada aqui.

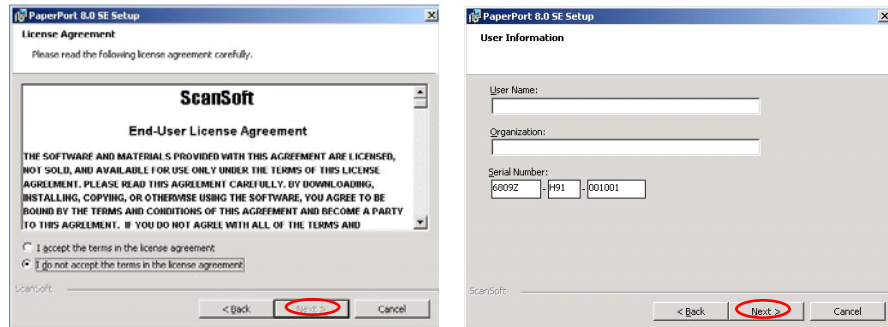
Agora você instalou o driver **PenTwain** e o aplicativo **DocuPen**. Agora falta pouco! Recomendamos, na etapa seguinte, instalar o pacote de software PaperPort da ScanSoft.

Instalação do software PaperPort

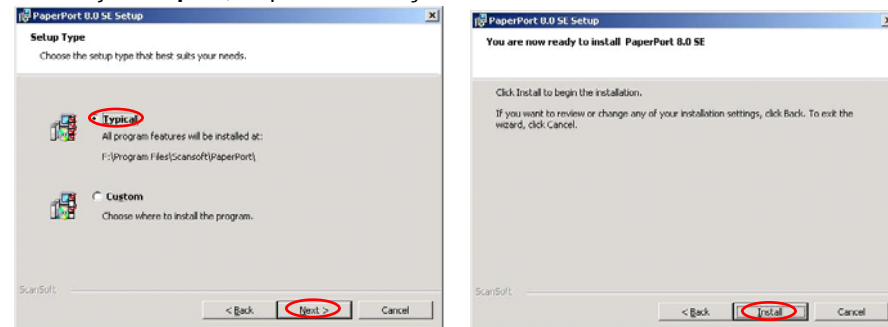
1. Na janela **DocuPen RC800 Install (Instalação da DocuPen RC800)**, selecione **PaperPort** e simplesmente siga as instruções na tela.



2. Na janela de início, clique no botão **Install (Instalar)**.
3. Na janela Setup (Instalação), clique no botão **Avançar**.
4. Aceite o Contrato de Licença e clique em **Avançar**.



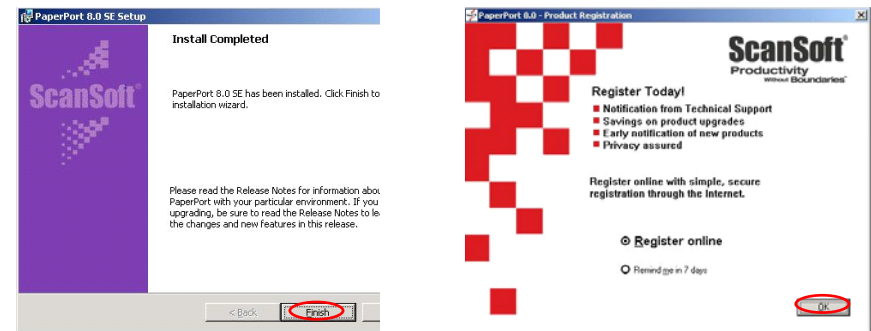
5. Preencha as informações do usuário e clique em **Avançar**.
6. Instalação - **Típica**, clique em **Avançar**.



7. Instalação pronta para iniciar, clique em **Install**

Instalação do software PaperPort (continuação)

8. Instalação concluída, clique em Finish (Concluir). 9. Janela de registro

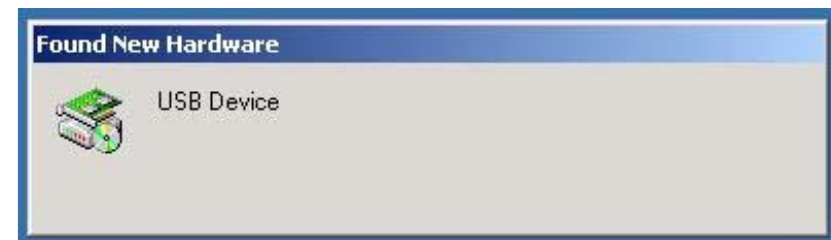


Nota: Dependendo do sistema operacional, poderá ser necessário **Reiniciar** o computador.

Após reiniciar o computador, será necessário **CONECTAR** a DocuPen ao computador e continuar a instalação do driver **USB**.

Instalação do driver USB

Conecte a DocuPen ao computador e pressione o botão **Power ON/Rez** (Liga/Resolução) para ligá-la. Poderá ser visível brevemente uma mensagem pop-up do Assistente para adicionar novo hardware do **Windows**.



Nota: Certifique-se de que o **CD de instalação** esteja na unidade de CD

O Windows deverá **instalar automaticamente** o driver USB do CD de instalação. Siga as instruções na tela do **Assistente para adicionar novo hardware** (mostrado na próxima página)

Se for necessária uma assistência adicional, entre em contato com nosso Serviço ao cliente:

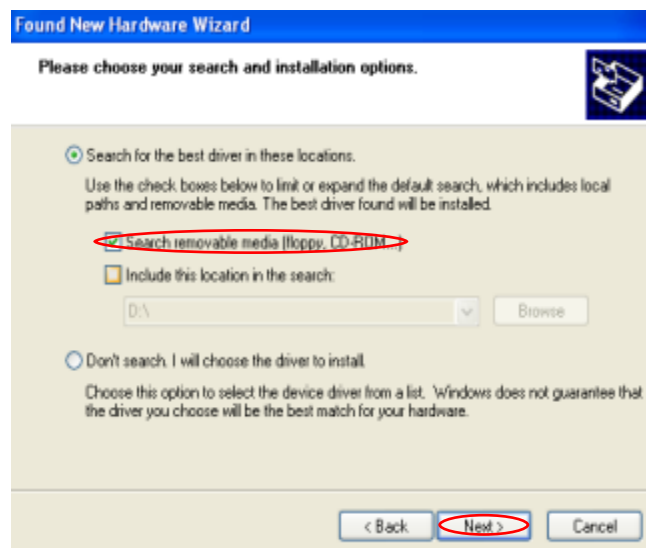
support@planon.com
LIGAÇÃO GRÁTIS 1-877-DOCUPEN

Instalação do driver USB (continuação)

1. No **Assistente para adicionar novo hardware**, selecione **Instalar o software automaticamente** e clique em **Avançar**

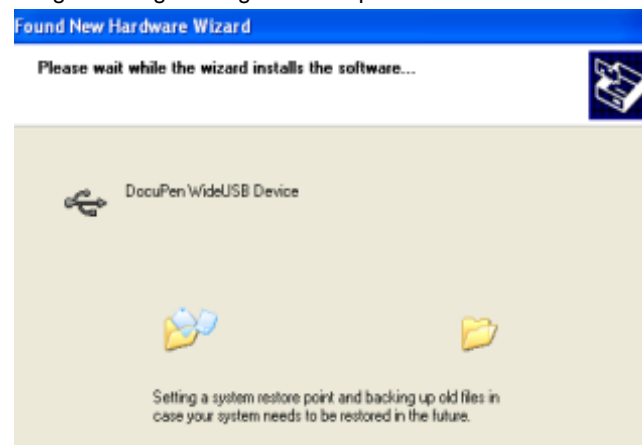


2. Selecione **Pesquisar mídia removível** e clique em **Avançar**

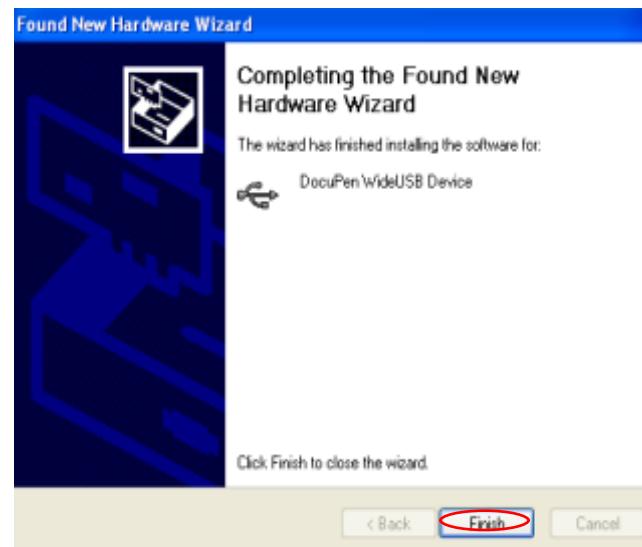


Instalação do driver USB (continuação)

3. Aguarde alguns segundos enquanto o driver é instalado.



4. Complete a instalação do driver USB clicando no botão **Concluir**.



Parabéns! A instalação do software foi concluída!

Nota: Dependendo do sistema operacional, poderá ser necessário **Reiniciar** o computador.
Recomendamos reiniciar o computador após concluir a instalação.

Nota: A DocuPen é **completamente independente** do computador, isto é, não deverá estar conectada (e recomendamos não conectá-la) ao cabo USB enquanto estiver digitalizando.
Será necessário conectá-la para fazer download, calibrar ou simplesmente carregar a bateria.

Agora você está pronto para usar a DocuPen!

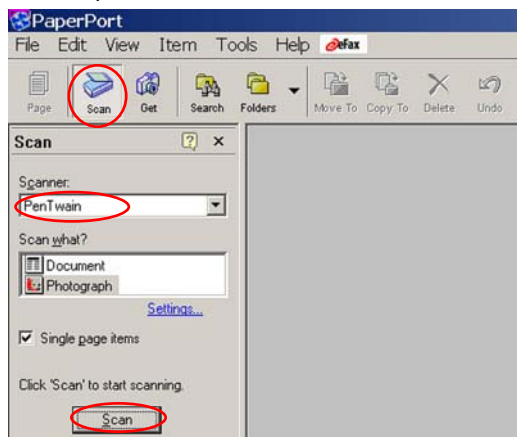
Download das imagens digitalizadas no PaperPort

Como mencionado acima, você pode usar a DocuPen com qualquer pacote de software compatível com TWAIN . Como, porém, fornecemos um dos melhores pacotes de software de gerenciamento de documentos, isto é, o PaperPort da Scansoft, explicaremos em detalhes como fazer o download das imagens da DocuPen em um computador usando o software PaperPort.

Também é possível usar o aplicativo independente **DocuPen**, que permite visualizar as miniaturas e salvar as imagens, sem usar o software PaperPort. Simplesmente clique duas vezes com o mouse nas miniaturas da janela **DocuPen Scanner Control (Controle do scanner DocuPen)** para abrir o software gráfico padrão na área de trabalho.

Nota: Certifique-se de que a DocuPen esteja **CONECTADA** ao computador.

1. Inicie o software PaperPort
2. Selecione Scan (clique no botão **Scan** no menu de controle na parte superior) para ver um menu vertical no lado esquerdo da janela do PaperPort. Escolha **PenTwin** no menu suspenso em **Scanner**:



Poderá haver **mais de uma origem** no menu suspenso e, assim, **PenTwin** deverá ser selecionado ao usar a DocuPen.

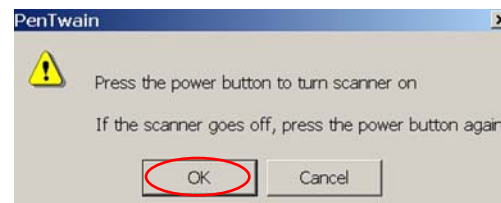
3. Após selecionar PenTwin no menu suspenso, clique no botão **Scan** abaixo. Isto abrirá a janela **DocuPen Scanner Control**.



A janela indica **Off-line**. Esta mensagem mudará para **On-line** somente durante o download.

4. Clicando no botão **Download**, aparecerá uma caixa de diálogo solicitando ligar a DocuPen.

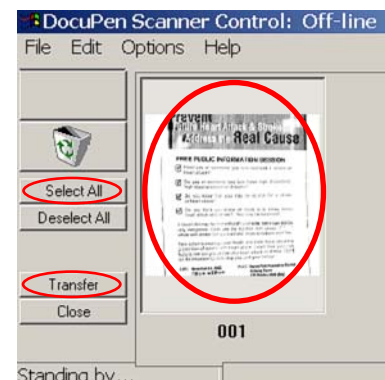
Download das imagens digitalizadas no PaperPort (cont.)



5. Na caixa de diálogo, clique em **OK** e pressione o botão **Power On (Ligar)** na DocuPen.



6. Aparecerá a caixa de diálogo **Transferring...** (Transferindo), exibindo o status do processo de download.



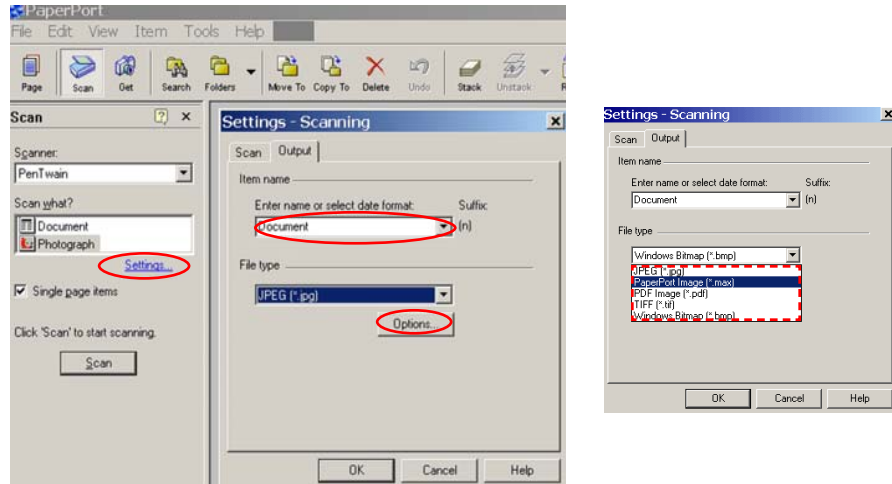
7. Quando o download for concluído, você verá as miniaturas das imagens na janela **DocuPen Scanner Control**.

8. Selecione as imagens desejadas clicando-as ou selecione todas as imagens clicando no botão **Select All** (Selecionar tudo).

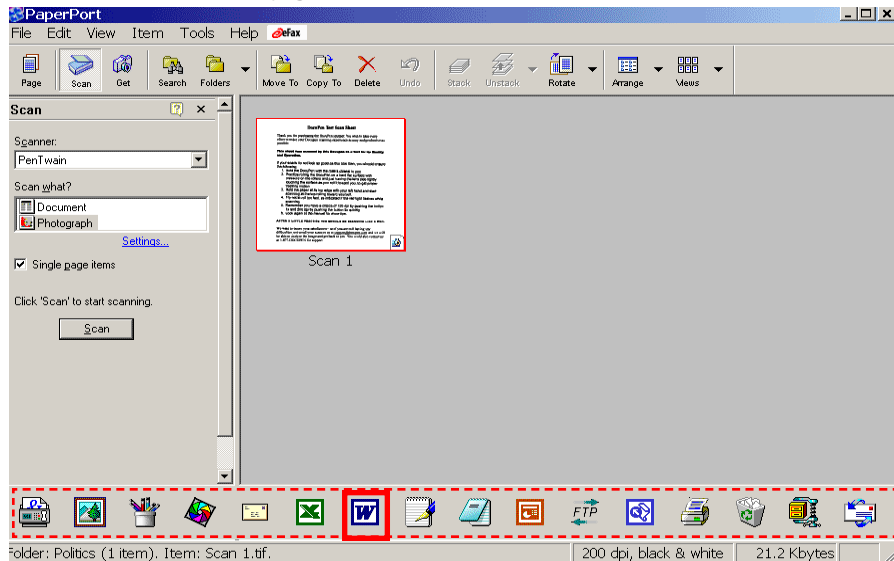
Clicando no botão **Transfer** (Transferir), as miniaturas selecionadas serão transferidas para a área de trabalho do PaperPort.

Download das imagens digitalizadas no PaperPort (cont.)

Faça o download das imagens no formato de arquivo padrão do PaperPort - .max, o que permitirá a maioria das opções de edição.



Selecionando o link **Settings..** (Configurações), porém, será possível escolher outros formatos de arquivo, como **jpg, tiff** ou **bmp**.

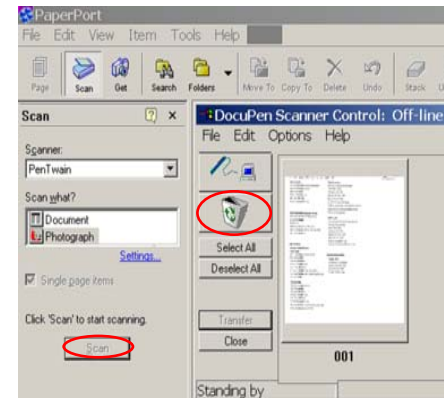


Na área de trabalho do PaperPort, selecione uma imagem para que a mesma seja executada em todos os aplicativos detectados pelo software PaperPort, como Word, Excel etc. Todos os aplicativos relevantes do Windows são relacionados automaticamente na barra de status na parte inferior da janela do PaperPort. Neste ponto, é possível executar a função OCR simplesmente selecionando a imagem e clicando no ícone do Word (na barra de status da parte inferior).

Apagar a memória da DocuPen

Após salvar os arquivos de imagem desejados no disco rígido, é recomendável esvaziar o banco de memória da DocuPen. Desta forma, assegura-se a máxima capacidade de armazenagem e uma velocidade de download ideal.

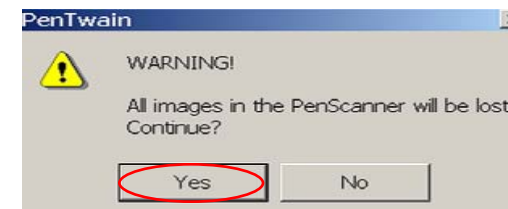
Nota: Certifique-se de que a DocuPen esteja **CONECTADA** ao computador.



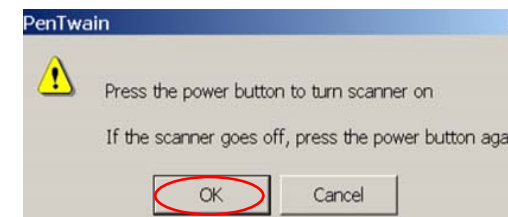
1. No PaperPort simplesmente clique no botão **Scan**.

2. A janela **DocuPen Scanner Control** (Controle do scanner DocuPen) abrirá.

3. Na janela **DocuPen Scanner Control**, selecione o botão **Recycle Bin** (Lixeira).



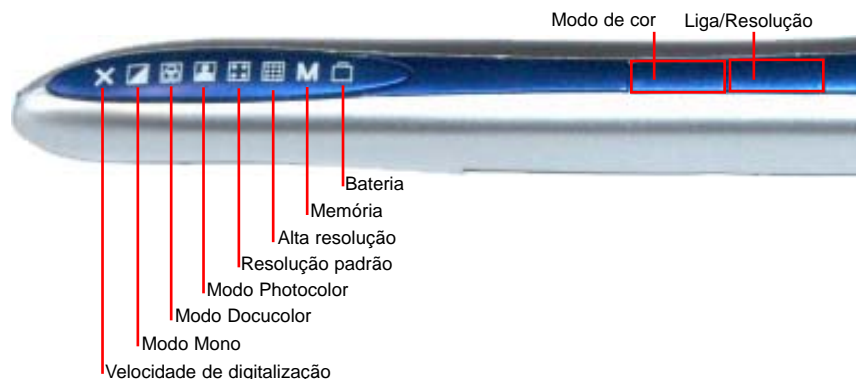
Uma caixa de diálogo avisará que o banco de memória da DocuPen será apagado. Clique no botão **Yes** (Sim).



Uma caixa de diálogo solicitará ligar a DocuPen. Pressione o botão **Power On** (Ligar) na DocuPen e clique no botão **OK** na caixa de diálogo. O banco de memória da DocuPen será apagado.



Configurações de digitalização



Como mencionado no início da seção (página 6), a DocuPen RC800 tem dois botões de controle e oito LEDs que indicam as configurações de digitalização selecionadas.

Pressionando o botão **Liga/Resolução**, é possível:

1. Ligar o **scanner**. Os LEDs correspondentes acenderão, indicando as configurações de digitalização atuais.
2. Alternar entre as configurações **High Resolution** (Alta resolução) e **Standard Resolution** (Resolução padrão).
3. Desligar o **scanner**. - A DocuPen foi projetada para desligar-se automaticamente. Também desligue-a manualmente mantendo pressionado o botão por 5 segundos.

Pressionando o botão **Color Mode** (Modo de cor), alterne entre as configurações Mono, Docucolor (cor padrão) e Photocolor.

Será necessário iniciar a operação de digitalização dentro de alguns segundos após ligar a DocuPen. Se não houver manipulação, isto é, nenhum movimento ou nenhuma alteração de configuração do modo de digitalização, o scanner se desligará automaticamente. Será necessário ligá-lo novamente.

Na próxima página você verá uma explicação detalhada dos diferentes modos de digitalização e as configurações correspondentes dos LEDs.

Nota: Para uma qualidade de digitalização e consumo de memória ideais, recomendamos digitalizar no modo **Mono a 200 dpi ou 400 dpi** e nos modos **Docucolor-** e **Photocolor a 100 ou 200 dpi**.

LEDs indicadores

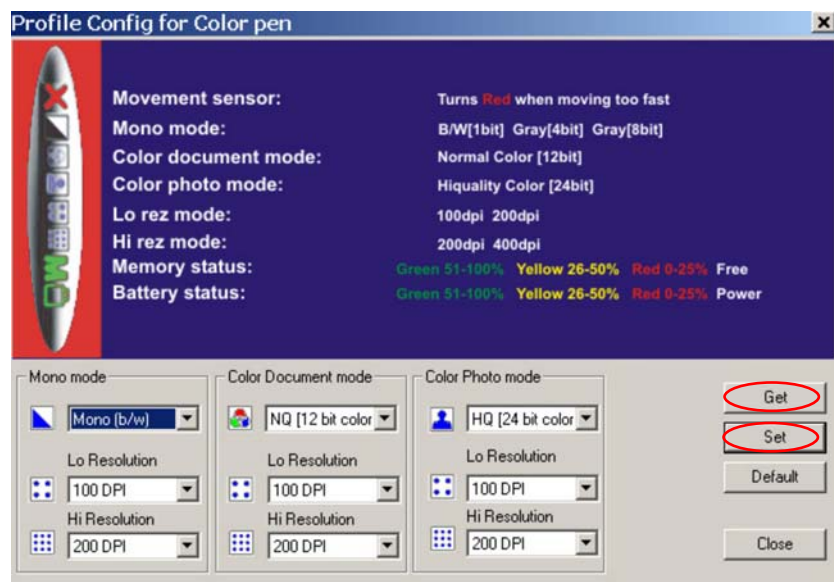
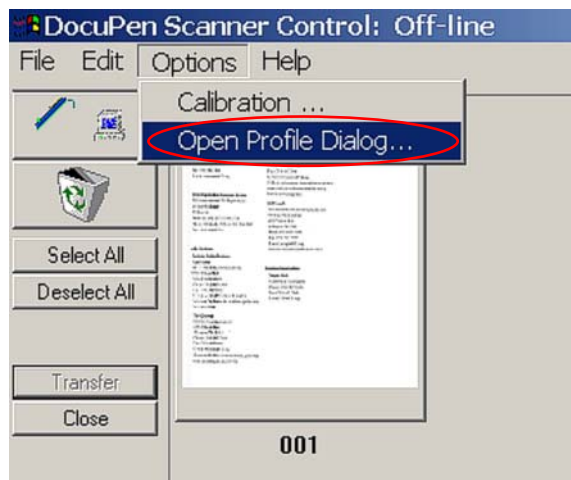
Os 8 LEDs indicadores na parte superior da DocuPen indicam, da esquerda para a direita, o seguinte:

LED	Explicação
Velocidade	Indicador de velocidade de digitalização – se esse LED piscar durante a operação de digitalização, vá mais devagar.
Mono Cor	Esse LED indica que a digitalização será realizada no modo Monocromático ou Tons de cinza.
Cor padrão	Esse LED indica que a digitalização será realizada no modo Docucolor (padrão) [cores de 12 bits].
Photo Color	Esse LED indica que a digitalização será realizada no modo Hi Quality Photocolor [cores de 24 bits].
Resolução	Esse LED indica que a digitalização será realizada com a resolução padrão [100, 200 dpi]
Alta res-	Esse LED indica que a digitalização será realizada em alta resolução [200, 400 dpi].
Memória	Esse LED mostra a capacidade de memória disponível. Quando pisca com a cor verde, a memória livre é de 75 a 100%, com as cores amarelo/laranja, de 26 a 50% e, com a cor vermelha, <25%.
Bateria	Esse LED mostra a capacidade da bateria disponível na caneta. Quando pisca com a cor verde, é de 75 a 100%, com as cores amarelo/laranja, de 26 a 50% e, com a cor vermelha, <25%.

Combinação de LEDs	Modo de digitalização explicado
	Modo Monocolor com resolução padrão - Ocupa a menor quantidade de memória. Mais adequado para documentos, gráficos ou escrita em preto e branco.
	Modo Monocolor com alta resolução - Mais adequado para documentos com boa impressão, fax de baixa qualidade ou quando o resultado deve ser impresso.
	Modo Docucolor com resolução padrão - Mais adequado para a visualização de imagens coloridas na Web (revistas, jornais)
	Modo Docucolor com alta resolução - Como acima, mas a imagem tem resolução maior, sendo mais adequado para impressão.
	Modo Photocolor com resolução padrão - Mais adequado para visualização na Web e impressão de imagens de alta qualidade
	Modo Photocolor com alta resolução - Mais adequado para impressão de imagens de alta qualidade. (NOTA: As imagens digitalizadas nesse modo têm um tamanho muito grande!)

Modo de digitalização – Configurador de perfil

Para configurar os valores exatos dos modos de cor e de resolução, use a caixa de diálogo interativa **Profile Configurator** (Configurador de perfil). A caixa de diálogo **Profile Configurator** é parte da janela **DocuPen Scanner Control** (Controle do scanner DocuPen) e pode ser iniciada selecionando-se a caixa de diálogo **Open Profile Dialog** (Abrir caixa de diálogo de perfil) no menu suspenso da janela **DocuPen Scanner Control**.



Na caixa de diálogo **Profile Configurator** você pode escolher os seguintes modos: (veja a tabela na página seguinte)

Modo de digitalização – Configurador de perfil (continuação)

	Modo Mono	Standard Color Modo de documento	Hi-Color Modo de fotografia
Profundidade de cor	Mono [b/p 1Bpp] Tons cinza [4Bpp] Tons cinza [8Bpp]	Docu Cor [12 bit]	Foto Cor [24 bit]
Resolução padrão	100 ou 200 dpi	100 ou 200 dpi	100 ou 200 dpi
Alta resolução	200 ou 400 dpi	200 ou 400 dpi	200 ou 400 dpi

Selecione os valores desejados nos menus suspensos correspondentes na caixa de diálogo **Profile Configurator** (Configurador de perfil). Quando a seleção desejada for concluída, pressione o botão **Set** (Definir). Você será solicitado a ligar a DocuPen e, em seguida, os valores serão transferidos.

Nota: A DocuPen deve estar **CONECTADA** ao computador.

Também é possível verificar os calores atuais da DocuPen selecionando o botão **Get** (Obter). Você será solicitado a ligar a DocuPen e, em seguida, o valor será exibido na célula correspondente.

Clicando no botão **Default (Padrão)**, os valores serão definidos automaticamente para:

	Modo Mono	Standard Color Modo de documento	Hi-Color Modo de fotografia
Profundidade de cor	Mono [b/p]	Docu Cor [12 bit]	Foto Cor [24 bit]
Resolução padrão	200 dpi	100 dpi	100 dpi
Alta resolução	400 dpi	200 dpi	200 dpi

Quando os valores de cor e resolução desejados estiverem ajustados e carregados na DocuPen, feche a caixa de diálogo **Profile Configurator**. Clique no botão **Close (Fechar)** dentro da caixa de diálogo **Profile Configurator** e continue a operação de digitalização.

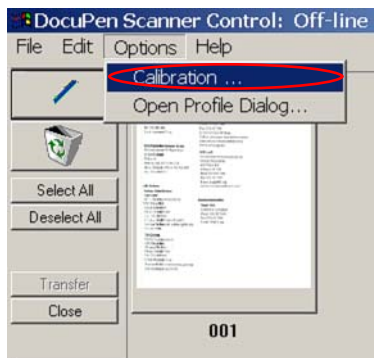
Nota: É necessário clicar no botão **Set (Definir)** após cada manipulação dos dados. Somente depois disso os dados serão transferidos e salvos na DocuPen!

Procedimento de calibragem de cores da DocuPen

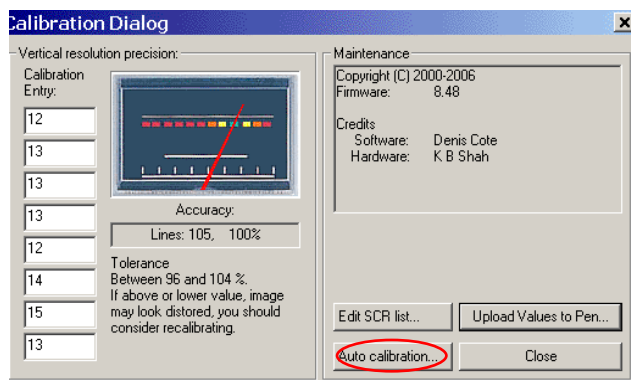
Nota: Serão necessárias impressões tamanho Carta para a calibragem de cores (é recomendável papel fotográfico para a calibragem de cores) e a calibragem dos roletes. Faça o download dos arquivos do CD e imprima-os antes

A DocuPen é calibrada na fábrica e não será necessário recalibrá-la. Aconselhamos recalibrar somente se houver uma qualidade de digitalização insuficiente, por exemplo, se a imagem digitalizada aparecer em branco e preto, significando que as tabelas de conversão de cores foram perdidas.

Nota: A DocuPen deve estar **CONECTADA** ao computador antes de começar o procedimento de calibragem.



1. Abrir a janela **DocuPen Scanner Control** (Controle do scanner DocuPen). Clique em **Options (Opções)** e selecione **Calibration (Calibragem)**.



2. Na janela **Calibration Dialog (Caixa de diálogo de calibragem)** que aparecer, clique no botão **Auto Calibration** (Calibragem automática).

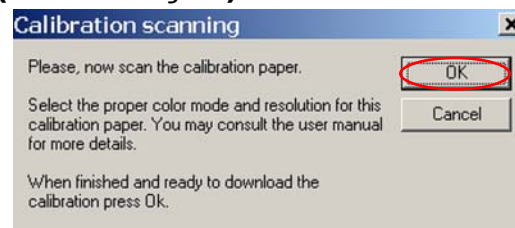


3. Na janela **Calibration Setup (Configuração de calibragem)** que aparecer, selecione **Calibrate Color (Calibrar cores)** e clicar em **OK**.

4. Você será solicitado a ligar a DocuPen. Pressione o botão **Power On (Liga)** na DocuPen e clique em **OK** na caixa de diálogo.

Nota: A memória da DocuPen será apagada!

Procedimento de calibragem de cores da DocuPen (continuação)

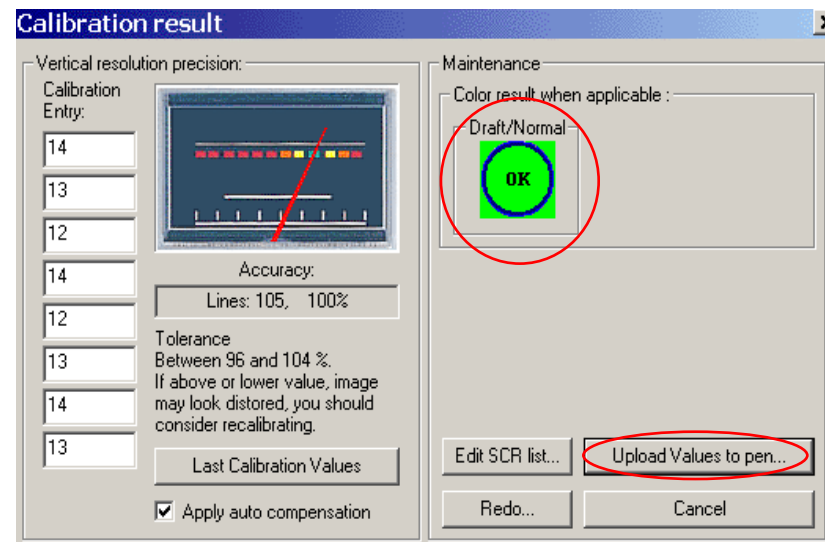


Após apagar a memória, a janela **Calibration scanning** (Digitalização de calibragem) aparecerá.

5. **Desconecte** a DocuPen e digitalize a folha **Color Calibration** (Calibragem de cores). Para obter resultados ideais, será necessário digitalizar nos modos **Photo Mode (Modo de fotografia)** e **Hi-Rez (Alta resolução)**. O LED **Vermelho** na DocuPen começará a piscar, indicando que o scanner está no modo de calibragem. Posicione a DocuPen na parte superior da folha **Color Calibration** e deslize-a sobre a imagem do topo até a base. Pare o movimento a cerca de 2 cm abaixo da última faixa cinza.

6. A DocuPen agora salvará a imagem de calibragem na memória. Após a imagem de calibragem ser salva na memória da DocuPen, **conecte** a DocuPen ao computador e clique em **OK** na janela **Calibration scanning** (Digitalização de calibragem). Você será solicitado a ligar a DocuPen.

Você deverá ver o sinal Verde OK na janela Calibration result (Resultado da calibragem): você calibrou a DocuPen com sucesso!



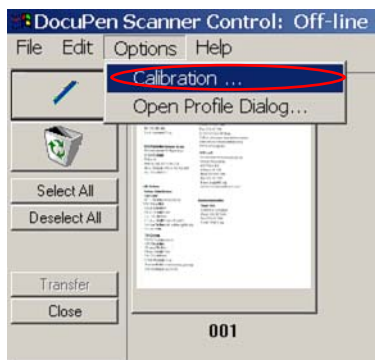
7. Finalmente, clique no botão **Upload Values to pen** (Atualizar valores na caneta) na janela **Calibration result** para enviar o resultado da calibragem à DocuPen. Você será solicitado a ligar a DocuPen. Ligue o scanner e clique em **OK** na caixa de diálogo.

Procedimento de calibragem dos roletes da DocuPen

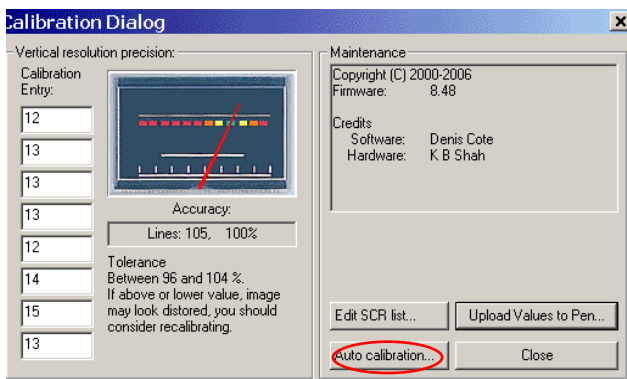
Se a imagem digitalizada parecer desproporcionalmente esticada (ou encolhida), será necessário calibrar os roletes.

Como regra, a calibragem de cores deverá ser feita em primeiro lugar, antes da calibragem dos roletes.

Nota: A DocuPen deve estar **CONECTADA** ao computador antes de começar o procedimento de calibragem.



1. Abra a janela **DocuPen Scanner Control** (Controle do scanner DocuPen). Clique em **Options (Opções)** e selecione **Calibration (Calibragem)**.



2. Na janela **Calibration Dialog (Caixa de diálogo de calibragem)** que aparecer, clique no botão **Auto Calibration (Calibragem automática)**.

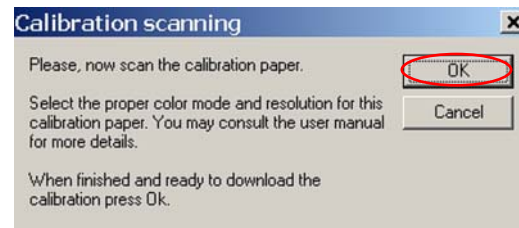


3. Na janela **Calibration Setup (Configuração de calibragem)** que aparecer, selecione **Calibrate Roller (Calibrar rolete)** e clique em **OK**.

4. Você será solicitado a ligar a DocuPen. Pressione o botão **Power On (Liga)** na DocuPen e clique em **OK** na caixa de diálogo.

Nota: A memória da DocuPen será **apagada!**

Procedimento de calibragem de roletes da DocuPen (continuação)

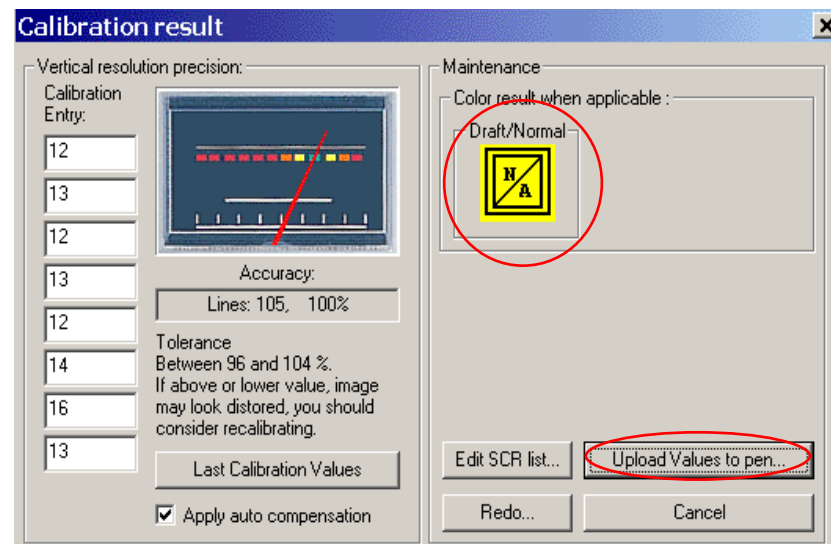


Após apagar a memória, a janela **Calibration scanning (Digitalização de calibragem)** aparecerá.

5. **Desconecte** a DocuPen e digitalize a folha **Roller Calibration (Calibragem dos roletes)**. Para obter resultados ideais, recomendamos efetuar a calibragem dos roletes no modo Mono branco e preto com resolução de 200 dpi. O LED **Vermelho** na DocuPen começará a piscar, indicando que o scanner está no modo de calibragem. Posicione a DocuPen na parte superior da folha de **calibragem** e deslize-a sobre a imagem do topo até a base. Pare o movimento na parte inferior da folha de **calibragem**.

6. A DocuPen agora salvará a imagem de calibragem na memória. Após a imagem de calibragem ser salva na memória da DocuPen, **conecte** a DocuPen ao computador e clique em **OK** na janela **Calibration scanning (Digitalização de calibragem)**. Você será solicitado a ligar a DocuPen.

Você deverá ver o sinal **amarelo N/A** na janela **Calibration result (Resultado da calibragem)**: você calibrou a DocuPen com sucesso!



7.

Finalmente, clique no botão **Upload Values (Carregar valores)** na janela **Calibration result** para enviar o resultado da calibragem à DocuPen. Ligue o scanner e clique em **OK**.

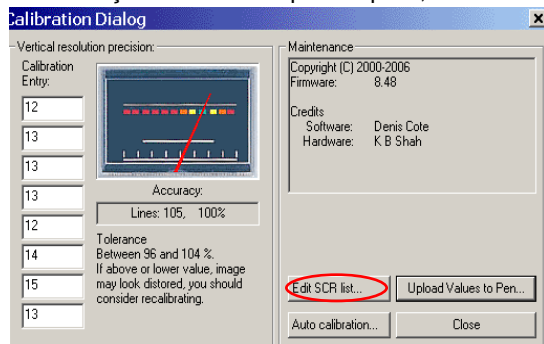
Procedimento de remoção de arranhões da DocuPen

A DocuPen usa sensores de imagem por contato para capturar as informações que você deseja digitalizar. Caso a superfície da lente seja acidentalmente arranhada ou partículas de poeira entrem dentro da lente, a imagem digitalizada poderá apresentar uma distorção no local do arranhão.

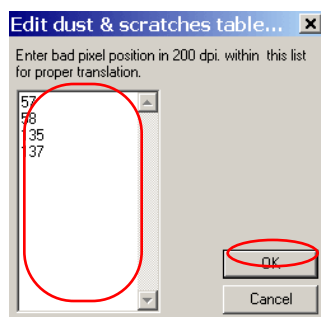
Se o procedimento **Auto Color Calibration** (Calibragem automática de cores) não resolver o problema completamente, consulte o procedimento Remoção **manual** de arranhões.

O procedimento de **remoção** de arranhões permite editar manualmente os locais com arranhões, poeira ou pixels mortos para que a DocuPen possa corrigir a distorção.

Para poder editar a **Lista de arranhões**, será necessário efetuar uma digitalização de imagem **com resolução de 200 dpi**. Abra a imagem digitalizada no Microsoft Paint (aplicativo padrão do sistema operacional Windows) e coloque o cursor do mouse no local da distorção. No canto inferior direito da janela do Microsoft Paint, você verá as coordenadas precisas no formato {x,y} do local do erro de pixel, por exemplo: {135,50}. Se a distorção cobrir mais que um pixel, anote todos os locais com erro.



Para corrigir os pixels com erro, abra a janela **DocuPen Scanner Control** (Controle do scanner DocuPen). Clique em **Options (Opções)** e selecione **Calibration (Calibragem)**. Na janela **Calibration Dialog (Caixa de diálogo de calibragem)** que aparecer, clique no botão **Edit SCR list (Editar lista SCR)**.



Na caixa de diálogo **Edit Dust&Scratches** (editar poeira e arranhões) que aparecer, digite a coordenada {X} do pixel com erro. Por exemplo, se o local do pixel com erro for {135,50}, digite {135}.

Nota: É possível inserir no máximo **4 pixels consecutivos** por vez e um **máximo de 128** no total.

Após digitar todos os locais de pixel com erro, clique em **OK**.

Nota: A DocuPen deve estar **CONECTADA** ao computador.

Finalmente, clique no botão **Upload Values** (Carregar valores) na janela **Calibration Dialog (Caixa de diálogo de calibragem)** para enviar o resultado da calibragem à DocuPen. Você será solicitado a ligar a DocuPen. Ligue o scanner e clique em **OK** na caixa de diálogo. Execute outra digitalização de teste para verificar se a distorção foi corrigida. Caso ainda haja alguma imprecisão, execute o procedimento novamente.

Pontos a lembrar antes de digitalizar

O que você digitaliza é o que você obtém. A DocuPen é sensível às alterações na direção e na velocidade de digitalização, gravando cada movimento efetuado. Quanto mais uniforme for o movimento de varredura, melhores serão os resultados da imagem digitalizada. Poderá ser necessário adquirir alguma prática. A digitalização muito rápida ou brusca faz com que o LED **VERMELHO X** pisque, lembrando você para reduzir a velocidade da digitalização. Para obter os melhores resultados de digitalização, observe o seguinte:



O documento a ser digitalizado deverá estar bem apoiado sobre uma superfície plana e macia. É recomendável segurar a parte superior do documento com uma mão enquanto digitaliza com a outra. Coloque a DocuPen sobre a área que deseja digitalizar, com os LEDs do lado esquerdo do documento a ser digitalizado.



Desligue o cabo USB enquanto digitalizar. Ele poderá prejudicar o movimento de deslizamento, puxando a DocuPen de um lado.



Remova grampos ou cliques, pois os mesmos impedem o movimento de deslizamento, fazendo com que a digitalização fique distorcida.

Aplique uma pressão uniforme, no centro do scanner, para fazer com que os roletes girem suavemente. Pressione o botão **Power On** (Liga), selecione as configurações de cor e resolução desejadas e deslize vagarosamente a DocuPen para baixo ao longo da área que se deseja digitalizar. A unidade começará a digitalizar assim que a caneta começar a se movimentar. Quando a movimentação for interrompida, a luz de digitalização (na parte inferior da caneta) apagará e a DocuPen salvará os dados. Você deverá aguardar um pouco até que os dados sejam armazenados na memória. Em seguida, a DocuPen desligará automaticamente.

Memória incorporada e cartão de memória externa

A DocuPen RC800 é equipada com uma memória Flash incorporada de 8 MB e um slot para cartão de memória MicroSD externa, o que proporciona uma capacidade de armazenamento quase ilimitada.

O slot do cartão de memória MicroSD localiza-se no lado direito da DocuPen, debaixo da tampa removível.

Para remover a tampa, coloque o polegar sobre o lado direito da tampa (imediatamente acima da porta USB) e levante-a com cuidado.

Tampa fechada



A tampa se separa e você vê o slot da memória MicroSD coberto pela armação.

Tampa aberta/
Slot para memória externa



Deslize a armação para a esquerda e levante-a para abrir.



Armação aberta



Coloque o cartão MicroSD no slot, pressione levemente e feche a armação, deslizando-a para a direita até fazer um clique. Feche a tampa da DocuPen.

Cartão MicroSD inserido

Nota: A nova memória externa inserida deverá ser **formatada** antes de ser reconhecida pela Docupen.

A formatação da memória é efetuada escolhendo-se o símbolo de reciclagem na janela **Docupen Scanner Control (Controle do scanner DocuPen)** para apagar a memória da DocuPen, o que também formata essa nova memória. (consulte Apagar a memória da DocuPen neste manual para obter mais detalhes, pág. 17)

Apêndice

A. Especificações da DocuPen RC 800

Tamanho – 227 x 13 x 13 mm (8,9 pol. x 0,5 pol. x 0,5 pol.)

Peso - 57 g (2 onças)

Resolução – 100 a 400 dpi

Modo de digitalização - B/P [1 bit], Tons de cinza [4 bits/8 bits], Cor padrão [12 bits], Cor alta resolução [24 bits]

Largura de digitalização – 205 mm (8 pol.)

Velocidade de digitalização – 4 a 10 segundos para página tamanho Carta (dependendo do modo de resolução e de cor)

Memória - 8 MB Flash; ou MicroSD externa (vendida separadamente). Slot para cartão de memória MicroSD
- 128 MB, 256 MB, 512 MB. O número de páginas varia dependendo do texto, do gráfico e da resolução da digitalização

Bateria – Íon de lítio recarregável

Carga da bateria – Carga total da bateria 50 min

Interface de software – Driver PenTwain e aplicativo DocuPen, software OCR

Método de digitalização – Sensor de imagem por contato

Acessórios incluídos – Cabo USB, estojo de couro, CD – Instalação e manuais, Guias de início rápido

SUPORTE DE SOFTWARE

Interface driver TWAIN Windows 2000/ME/XP

Windows Imaging ou outro software de digitalização, como PaperPort OCR disco de instalação em CD-ROM

B. Manuseio apropriado e uso seguro

Evite curvar ou deixar cair a DocuPen.

Não digitalize sobre objetos pontiagudos, como grampos ou cliques de papel.

Não armazene a unidade em locais com temperaturas muito altas ou baixas, com muita umidade ou poeira.

Não coloque nem arraste a lente do scanner sobre uma superfície dura e abrasiva.

Se você deixar cair a unidade em água ou se entrar água na mesma, entre em contato com o representante local da Planon Systems Solutions Inc.

Para ajudar a manter a área de digitalização limpa, armazene a unidade no estojo de couro quando não estiver em uso.

Após armazenar a unidade por longos períodos de tempo, será recomendável conectá-la a uma fonte USB para recarregar a bateria e proporcionar um desempenho ideal.

Se a unidade ficar suja, limpe-a com um pano macio umedecido ou com álcool.

Se a unidade for deixada em condições de frio ou calor extremas, deixe-a ajustar-se à temperatura ambiente normal antes de efetuar uma digitalização.

Evite produtos químicos abrasivos ou ásperos.

Não deixe este dispositivo ao alcance de crianças.

C. Suporte técnico

Planon Systems Solutions Inc.
1-877-DOCUPEN (1-877-362-8736)
support@planon.com